

# PRÍKLADY DOBREJ PRAXE PRE ROZVOJ PRÍRODNÉHO TURIZMU AKO NÁSTROJA NA PODPORU NÁRODNÝCH PARKOV NA SLOVENSKU

Pre Aervis n.o., Rybnická 3951, 06901 Snina,

vytvorila nezisková organizácia LT&C

Kystveien 2 N-4841 Arendal, Nórsko



pre divokú  
prírodu

## OBSAH

<b>ZHRNUTIE</b>	3
<b>RÁMEC A ÚČEL PRÍRUČKY</b>	4
<b>AKTUÁLNE TRENDY CESTOVNÉHO RUCHU S VÝZNAMOM PRE MANAŽMENT CHRÁNENÝCH ÚZEMÍ</b>	5
<b>METODIKA</b>	11
<b>OSVEDČENÉ POSTUPY V PRÍRODNOM TURIZME AKO NÁSTROJE NA PODPORU NÁRODNÝCH PARKOV</b>	12
<b>KAPITOLA 1: ZAPOJENIE ZAJAHOVANÝCH STRÁN DO MANAŽOVANIA CHRÁNENÝCH ÚZEMÍ</b>	13
<b>KAPITOLA 2: FINANČNÝ MECHANIZMUS NA PODPORU ENVIRONMENTÁLNEJ OCHRANY</b>	21
<b>KAPITOLA 3: NÁSTROJE NA ROZVOJ PRODUKTOV PRÍRODNÉHO TURIZMU</b>	28
<b>KAPITOLA 4: CERTIFIKÁCIA V KONTEXTE MEDZINÁRODNEJ ŠTANDARDIZÁCIE NA REGIONÁLNEJ ÚROVNI A ÚROVNI DESTINÁCIE</b>	34
<b>KAPITOLA 5: SLUŽBY NÁVŠTEVNÍKOM POSKYTOVANÉ NÁRODNÝM PARKOM A MVO A SYSTÉMY SPOLUPRÁCE S TURISTICKÝMI SPRIEVODCAMI</b>	41
<b>ZÁVER</b>	46
<b>POUŽITÁ LITERATÚRA</b>	48
<b>PRÍLOHY</b>	53
<b>Graf zainteresovaných strán</b>	53
<b>Účastníci prieskumu</b>	54



Táto príručka je realizovaná v rámci projektu Menej bariér pre viac úžitku z prírody a je podporená programom ACF - Slovensko, ktorý je financovaný z Finančného mechanizmu EHP 2014 - 2021. Správcom programu je Nadácia Ekopolis v spolupráci s Nadáciou otvorenej spoločnosti Bratislava a Karpatskou nadáciou.

Preklad z anglického originálu: Katarína Slovák, neprešlo jazykovou korektúrou

## ZHRNUTIE

Táto praktická príručka bola zostavená spoločnosťou Linking Tourism & Conservation (LT&C) v mene neziskovej organizácie Aegis ako súčasť projektu „Menej bariér pre viac úžitku z prírody“, financovaná z grantov Nórska a EHP v rámci programu Active Citizen Fund - Slovensko na podporu projektového balíka „dáta a výskum“.

Cieľom tejto príručky je poskytnúť zainteresovaným stranám zo Slovenska, konkrétne Národnému parku Poloniny, formou rôznych medzinárodných príkladov siete LT&C príklady, ako môže prírodný turizmus priamo prospievať ochrane prírody v chránených územiach. Uskutočnili sme rozhovory s kľúčovými odborníkmi na ochranu prírody a cestovný ruch v týchto oblastiach:

- Zapojenie zainteresovaných strán do riadenia chránených území,
- Finančné mechanizmy na podporu ochrany životného prostredia,
- Nástroje na rozvoj produktov prírodného turizmu a
- Služby pre návštevníkov a modely spolupráce.

Hlavné zistenia zahŕňajú potrebu vytvorenia spoločného participatívneho prístupu k udržateľnému rozvoju prírodného turizmu v chránenom území a širšom okolí. Cestovný ruch je potenciálnym nástrojom na financovanie chránených území, na riadenie a vytváranie príjmov pre miestne komunity a podporu už existujúcich miestnych ekonomík

prostredníctvom rozmanitej ponuky prírodného turizmu. V prípade územia, ktoré je využívané viacerými spôsobmi, je potrebné rozvíjať prírodný turizmus postupne v závislosti od zvoleného cieľového územia. Ukázalo sa, že na miestach, kde sa prírodný turizmus považuje za neoddeliteľnú súčasť rozvoja vidieka, je kľúčové zohľadňovať potreby ľudí.

Prieskumy, analýza východísk a segmentácia trhu tvoria spolu s dôkladným plánovaním, zohľadňovaním udržateľnosti, zdravotných či bezpečnostných štandardov a neustálym monitorovaním, základ vývoja produktu.

Zistili sme, že cestovný ruch a ochrana prírody môžu fungovať ruka v ruku, často si to však vyžaduje premýšľať mimo bežného rámca a hľadať spôsoby, ako priniesť benefity pre všetky strany.

Príručka bola zameraná na zhromaždenie relevantných postupov, opatrení a usmernení v dostupnom rozsahu, aby vytvorila základ pre ďalšiu spoluprácu medzi LT&C, Aegis n.o. a jej partnermi.

## RÁMEC A ÚČEL PRÍRUČKY

V rámci projektu „Menej bariér pre viac úžitku z prírody“, financovaného z grantov Nórska a EHP v rámci programu Active Citizen Fund – Slovensko, na podporu projektového balíka „dáta a výskum“, vypracovala spoločnosť Linking Tourism and Conservation (LT&C) na objednávku neziskovej organizácie Aevis praktickú príručku, ktorá poskytuje zainteresovaným stranám zo Slovenska argumenty a príklady medzinárodne osvedčených postupov zo siete spoločnosti LT&C, o priamych benefitoch cestovného ruchu na ochranu prírody v chránených územiach.

### Cieľom príručky je:

- Prezentovať príklady najosvedčenejších postupov prírodného turizmu a ochrany prírody v kľúčových oblastiach záujmu, ktoré sú relevantné pre Slovensko.
- Poskytnúť praktické príklady a skúsenosti.
- Vyzdvihnúť prístupy, nástroje a odporúčania pre Slovensko.

LT&C je globálna sieť členov z oblasti cestovného ruchu a ochrany prírody, usilujúca sa o vytvorenie globálnej komplexnej siete chránených území, ktorým organizácia dala profil „LT&C - Príklady“, kde cestovný ruch vedie k ochrane prírody.

Za týmto účelom LT&C celosvetovo vyhľadáva a propaguje iniciatívy, projekty alebo spoločnosti, reprezentujúce výnimočný príklad cestovného ruchu, ktorý podporuje vznik, manažovanie alebo ďalší

rozvoj chránených území. Členov alebo partnerov LT&C podporujeme, aby podrobne opísali takéto „LT&C príklady“, s cieľom zdieľať ich znalosti, ktoré umožňujú replikáciu v iných chránených územiach. Dôležitosť teda spočíva v prezentovaní príkladov, ktoré chráneným územiám poskytujú buď finančnú alebo politickú podporu alebo uľahčujú vzdelávacie aktivity.

V rámci spolupráce a s účelom získať obraz o destinácii a výzvach, ktorým nezisková organizácia Aevis a ich partneri čelia, bola pre spoločnosť LT&C v septembri 2019 zorganizovaná päťdňová študijná cesta na Slovensko, na ktorej sme navštívili Národný park Poloniny, Národný park Slovenský raj, Tatranský národný park a Chránenú krajinnú oblasť Poľana a príslušné zainteresované strany z verejného a súkromného sektoru. Na základe návštev, rozhovorov, diskusií a účasti na úvodnom workshope vo Zvolene spolu s miestnymi zainteresovanými stranami boli členovia LT&C schopní identifikovať hlavné kľúčové oblasti záujmu o rozvoj prírodného turizmu v chránených územiach, ktorým sa bolo potrebné venovať v tejto príručke.

Na základe skúseností zo Slovenska, spoločnosť LT&C vybrala do tejto príručky najvhodnejšie postupy. Následne sme kontaktovali príslušných členov LT&C, partnerov a ďalšie kontakty, aby prezentovali príklady relevantné pre slovenských partnerov.

Každá z nasledujúcich kapitol a zvýraznené prípadové štúdie majú za cieľ byť pre

slovenských partnerov čo najrelevantnejšie. Realizovateľnosť však môžu posúdiť iba samotní slovenskí partneri, pretože spoločnosť LT&C má iba obmedzené chápanie všetkých problémov a možností v príslušných oblastiach záujmu na Slovensku.

## **AKTUÁLNE TRENDY CESTOVNÉHO RUCHU S VÝZNAMOM PRE MANAŽMENT CHRÁNENÝCH ÚZEMÍ**

### **Turizmus v prírode (Nature-based travel)**

Odvetvie cestovného ruchu odhadom predstavuje asi 10% hrubého domáceho produktu (HDP) na celom svete (WTTC, 2019). V rámci sektoru si turizmus v prírode, vrátane pozorovania prírody a pobytu v prírode, často v chránených územiach, získava od 90. rokov 20. storočia najväčšiu popularitu medzi cestovateľmi po celom svete (Balmford, Beresford, Green a kol. 2009).

V posledných rokoch nabral na sile vďaka zvyšovaniu znovuobjaveného povedomia verejnosti o našom prírodnom prostredí a našej úlohe v globálnych ekosystémoch.

Tieto štatistické údaje len podčiarkujú všeobecné uznanie, že turizmus v prírode je skutočne schopný vytvárať významné zdroje pre ochranu prírody i rozvoj miestnej ekonomiky (Chen & Prebensen, 2017; Gössling, 1999; Boo, 1990). Je predpoklad, že turizmus v prírode bude

v mnohých formách naďalej rásť (Balmford, Beresford, Green a kol. 2009). Niektoré z týchto foriem sa považujú za obzvlášť relevantné nielen na nadchádzajúce roky, ale aj pre túto príručku (UNWTO, 2019).

### **Turizmus šetrný ku klíme (Climate aware travel)**

Podľa Svetovej meteorologickej organizácie (2019), bola v roku 2019 zaznamenaná najvyššia koncentrácia oxidu uhličitého v atmosfére za posledné tri milióny rokov, so stále závažnejšími dôsledkami klimatickej zmeny vrátane zvyšovania teplôt, extrémnych prejavov počasia, vodného stresu, zvyšovania morských hladín a narušenia morských a suchozemských ekosystémov.

Počet medzinárodných príchodov turistov dosiahol v roku 2019 číslo 1,4 miliardy, počet cestujúcich v medzinárodnej leteckej doprave je o 130 % vyšší ako v roku 2004 (WTM, 2019). 75% emisií súvisí s dopravou v cestovnom ruchu. Cestovný ruch, s jeho úzkym prepojením na životné prostredie a klímu, je veľmi chýlostivý sektor (Cabrin, 2019).

V diskusii o klimatickej zmene je cestovný ruch obeťou a páchatelom zároveň. Destinácie na celom svete zhromažďujú dáta o možných dopadoch klimatickej zmeny na ich ekonomiku (Nový Zéland si uvedomuje hrozbu environmentálnych dopadov cestovania na ich priemysel (1 News, 2019)), pričom priamo pociťujú rastúce negatívne následky prírodných katastrof na destinácie (záplavy

v Benátkach, lesné požiare v Západnej Austrálii).

Vďaka vede a badateľným dopadom klimatickej zmeny prichádza čoraz väčšie globálne povedomie o klimatickej zmene a prostredníctvom aktivistov, ako je Greta Thunberg, sa vnímanie a potreby cestovateľov posunulo smerom k dovolenkám, ktoré sú šetrnejšie ku klíme. Prírodný turizmus je pochopiteľne súčasťou cestovného ruchu, ktorý je v súlade s týmto zmýšľaním. Sú to hlavne odľahlé prírodné oblasti a zážitky z divokej prírody, čo priťahujú cestovateľov, ktorí si uvedomili krehkosť ekosystémov ovplyvnených klimatickou zmenou, či tých, ktorí by chceli uniknúť všednosti moderného sveta, aby sa opätovne spojili s prírodou (Joyner, Lackey, & Bricker, 2018; Weaver, 2008). Takéto, často mladé, rozvíjajúce sa trhy, ponúkajú skvelé príležitosti na nové (eko) destinácie a inovatívne produkty v chránených územiach. Mnoho cestovateľov čoraz častejšie uprednostňuje alternatívne spôsoby prepravy pred lietaním (hanba lietaniu<sup>1</sup>), vďaka čomu majú menej známe, odľahlé a menšinové destinácie priestor na prilákanie návštevníkov, ktorí hľadajú nové zážitky vo svojom okolí. Hnutie z Veľkej Británie, propagujúce obmedzenie lietania, má za cieľ v roku 2020 zozbierať 100000 príslubov nelietania (4819 signatárov ku decembru 2019<sup>2</sup>) a ukázať, že hoci ide len o malý zlomok trhu, existuje presvedčená, rastúca časť západnej spoločnosti,

ochotná prijať radikálne kroky, ktoré budú formovať budúcnosť tohto odvetvia.

Toto rastúce zelené hnutie tiež zvyšuje popularitu klimaticky neutrálnych výletov, ktoré sa snažia projektami ochrany klímy na celom svete kompenzovať množstvo uhlíka generovaného cestovaním. Jedno riešenie, vyvinuté pre spoločnosti (zaoberajúce sa cestovným ruchom), ktoré kladú hlavný zreteľ na klímu, ponúka partner spoločnosti LT&C, spoločnosť South Pole. South Pole pomáha podnikom (aj jednotlivcom) kompenzovať emisie uhlíka a stať sa klimaticky neutrálnym. Tento koncept môže byť obzvlášť zaujímavý pre chránené územia, kde môžu byť výlety vyvážené projektami ochrany prírody v rámci ich základných zón (Brown a kol., 2000; Marchetti a kol., 2012).

[South Pole pomáha nájsť spôsoby dekarbonizácie naprieč odvetvami](#)

### Úspešné projekty sekvestrácie oxidu uhličitého v chránených územiach:

[WWF: Opätovné zavlažovanie a zalesňovanie v národnom parku Sebangau, centrálny Kalimantan, Indonézia, 2015-2018](#)

[REDD: Projekt klimatických opatrení v národnom parku Noel Kempff Mercado](#)

Popularitu si získavajú ponuky a poskytovatelia služieb cestovného ruchu, ako napríklad nemecká spoločnosť Katzensprung, ktorá sa špecializuje na neobyčajné, krátke výlety (aj v chránených územiach), šetrné ku klíme.<sup>3</sup> Prvý hotel na svete, ktorý bude svojim hosťom účtovať poplatky na základe ich uhlíkových emisií,

<sup>1</sup> Termín pochádza zo švédskeho slova 'Flygskam' a ide o environmentálne hnutie, ktoré nabáda ľudí, aby prestali využívať leteckú prepravu.

<sup>2</sup> [www.flightfree.co.uk](http://www.flightfree.co.uk)

<sup>3</sup> <https://www.katzensprung-deutschland.de/>

otvorí svoje brány v roku 2022 vo Fínsku.<sup>4</sup> Cestovateľské médiá sa tiež prispôsobujú tomuto trendu. Veľké nemecké vydavateľstvo Funke media group, vydáva časopis pre trvalo udržateľné cestovanie „natürlich Reisen“. Časopis v súčasnosti vychádza v náklade 250 000 kusov v troch regiónoch Nemecka a zameriava sa na vzdelanú, cestovanie milujúcu a bohatú časť nemeckej spoločnosti, ktorá má povedomie o udržateľnom cestovaní.<sup>5</sup>

## Transformačný turizmus (Transformative Travel)

Hroziaca klimatická kríza, politické nepokoje alebo bezpečnostné riziká vo viacerých destináciách a rastúca konkurencia destinácií, formuje cestovateľa s potrebou dovolenkových zážitkov, ktoré majú transformačný charakter. Skift (2018) definuje transformačný turizmus ako „akýkoľvek cestovný zážitok, ktorý ľuďom umožňuje robiť zmysluplné a trvalé zmeny v ich životoch, či už veľké alebo malé“ a považuje to za jeden z mega trendov cestovného ruchu.<sup>6</sup> Pozitívna zmena môže mať vplyv buď na destináciu, ľudí v nej alebo na návštevníka. Cestovatelia hľadajú zážitky, ktoré ich môžu formou sebarealizácie zásadne zmeniť. Medzi také zážitky môžu patriť komunitné pracovné

výlety, jogové pobyty alebo dobrovoľníctvo.

Spartánske dovolenky, párové detoxikačné dovolenky bez digitálnych technológií v minimalistickom štýle, sa snažia pomôcť návštevníkom uniknúť z každodennej rutiny modernej doby a oslobodiť sa od technológií a súvisiaceho stresu a znovu sa spojiť so sebou samým a ostatnými. To sa odráža v súčasných trendoch ubytovania, akými sú mikro hotely a spoločnosti ako Fuselage<sup>7</sup>, Unyoked<sup>8</sup> and Vipp Shelter<sup>9</sup>, ktoré ponúkajú skromné ubytovanie v prírodnom prostredí. Chránené územia profitujú najmä z malého vplyvu na životné prostredie a z veľkých ekonomických a sociálnych výhod, ktoré môžu mať tieto produkty na destinácie.

S transformačnými zážitkami úzko súvisí trend pomalého cestovania, kedy cestovatelia chcú navštíviť odľahlé, miestne a výnimočné destinácie, kde si môžu pri hľadaní „neočakávaných okamihov“ naplno vychutnať miestnu kultúru, kuchyňu, tradície a životný štýl. Destinácie sú zvlášť oceňované pre svoju bohatú kultúru, odľahlosť, ako aj ich malebnú krásu a teda kompatibilitu so sociálnymi sieťami.

## Rozvoj vidieckeho turizmu

Vidiecky turizmus má veľký význam pre chránené územia, často sa nachádzajúce na vidieku, pretože poskytuje priame benefity pre živobytie miestnych komunít

<sup>4</sup> <http://arcticblueresort.com/>

<sup>5</sup> <https://www.mediaimpact.de/data/uploads/2019/01/Nat%C3%BCrlich-Reisen-2019.pdf>

<sup>6</sup> Prieskum uskutočnený spoločnosťou Skift v roku 2017 zistil, že 54 % respondentov dalo dôležitosť transformačného cestovania 7 alebo viac bodov z 10 a 52 % uviedlo, že tomuto typu cestovania pripisuje čoraz väčšiu hodnotu.

<sup>7</sup> <https://treetents.co.uk/products/fuselage/>

<sup>8</sup> <https://www.unyoked.co/>

<sup>9</sup> <https://vipp.com/en/hotel/vipp-shelter>



a posilňuje ich zdroje príjmu súvisiace s cestovným ruchom. Je to tiež spôsob, ako diverzifikovať prírodný turizmus a vytvoriť sieť poskytovateľov mimo hlavných oblastí chránených území, aby sa znížila záťaž a vytváralo sa viac zážitkov pre návštevníkov. UNWTO (Svetová organizácia turizmu) vyhlásila rok 2020 za medzinárodný rok rozvoja vidieckeho turizmu<sup>10</sup> a niektoré destinácie, ako napríklad Albánsko, dostalo značné finančné prostriedky z darcovských fondov na rozvoj zárobkových možností a vytváranie pracovných miest súvisiacich s autentickými poľnohospodárskymi produktami, zážitkami z vidieka a agroturistikou. V Korutánsku boli spustené prvé Slow Food<sup>11</sup>, dediny, prvé albánske produkty Slow Food turizmu sa vyvíjajú v horských oblastiach na severe krajiny s podporou talianskej rozvojovej spolupráce (Taliansko je priekopníkom a úspešnou prípadovou štúdiou pre agroturistiku, s 23 000 poskytovateľmi agroturistiky v krajine, 12 miliónmi hostí a príjmami 1,3 miliárd) (Maccari, 2019).

## Astroturizmus

S rastúcimi mestami a rastúcou populáciou, 80 % pevniny Zeme trpí svetelným znečistením, ktoré postihuje 99 % obyvateľov Európy. Od roku 2001 je preto rastúcim trendom astroturistika, ktorá využíva posledné oblasti s tmavou oblohou. IDA (Medzinárodná asociácia

tmavej oblohy) spustila Program medzinárodných miest tmavej oblohy (IDSP) s cieľom podporiť komunity, parky a chránené územia, aby nastavili zodpovedné metódy osvetlenia a vzdelávania na ochranu tmavých miest po celom svete. Miestam, ktoré zodpovedajú usmerneniam, asociácia ponúka medzinárodnú pečať. Prehliadky so sprievodcom, kurzy a tematické ubytovanie môžu návštevníkovi priblížiť časť našej histórie, ktorá sa stratila v našom každodennom živote. Ďalšie produkty patriace do astroturistiky sú napríklad: observatóriá, astrozážitky, pozorovanie hviezd, pobyt v jurtách pod hviezdou oblohou či hotely s možnosťou pozorovania hviezd.

### Doplnkový materiál

[Pokyny programu medzinárodných miest tmavej oblohy](#)

[Webová stránka Medzinárodnej asociácie tmavej oblohy](#)

## Sociálne médiá a instagramabilita (vizuálna atraktivita)

Sociálne médiá sú vo veľkom využívané oblastnými organizáciami cestovného ruchu a stali sa dôležitou inšpiráciou pre zákazníkov. Napríklad prieskum poisťovacej spoločnosti Schofields Insurance, ktorá sa venuje poisteniu domov, zisťoval u viac ako 1000 respondentov (vo veku 18 až 33 rokov) z Veľkej Británie, čo je pre nich pri výbere dovolenky najdôležitejšie. Dve pätiny odpovedali, že najdôležitejšie pre nich bolo, ako bude dovolenka „vizuálne

<sup>10</sup> <https://iica.int/en/press/news/world-tourism-organization-and-iica-strengthen-rural-tourism-latin-america-and-caribbean>

<sup>11</sup> <https://www.slowfood.com/back-to-the-villages-the-worlds-first-slow-food-villages-launched-in-carinthia/>



atraktívna<sup>12</sup> (40,1 %) (Hosie, 2017). Ďalšie štúdie ukazujú, že práve spoločenská návratnosť<sup>13</sup> úzko súvisí so zámerom cestovať do určitej destinácie a že sociálne médiá môžu vyvolať zmeny v správaní cestovateľa (Boley, Jordan, Kline, & Knollenberg, 2018; Chung & Han, 2017).



Fotografia 1: Príklad vizuálne atraktívnej prírodnej scenérie. Zdroj: Instagram



Fotografia 2: Príklady vizuálne atraktívnych miest, pridané na sociálne siete známymi cestovateľskými influencermi. Zdroj: Instagram

<sup>12</sup> Vhodné na fotografovanie, a pridané na sociálne siete, fotogenické, celkovo atraktívne

<sup>13</sup> Spoločenská návratnosť, v tomto prípade znamená, množstvo pozitívnej spätnej väzby, ktorú cestovateľský príspevok na sociálnych sieťach vyvolá

Na druhej strane, oblastné organizácie cestovného ruchu, využívajú sociálne médiá ako marketingový nástroj, pretože fungujú ako digitálne posúvanie informácií cestovateľom a majú vplyv na vnímanie obrazu o destinácii (Bokunewicz & Shulman, 2017; Reza Jalilvand, Samiei, Dini, & Yaghoubi Manzari, 2012; Roque & Raposo, 2016).



Fotografia 3: Rada cestovného ruchu Austrálie propaguje chránené územia neobyčajným obsahom, Zdroj: Instagram

Ozývajú sa aj hlasy proti propagovaniu destinácií prostredníctvom sociálnych sietí. Štúdia, ktorú vypracovali Seigel & Scarles (2019) skúma reakciu destinácií na „anti-hashtagovú“ marketingovú kampaň Viedenského turistického združenia, ktorej cieľom je nabádať návštevníkov, aby sa počas návštevy mesta odtrihli od internetu, čo znamenalo pozitívnu odozvu. Ďalšia štúdia, vypracovaná spoločnosťou Huang & Sun (2019) využíva sociálne siete ako druh „sledovania“ nevhodného správania v Národnom parku Yushan v Taiwane. Neslušné správanie celkovo vyvolalo pozitívnu reakciu, preto vyvstáva otázka, či to opäť posmelí

budúcich návštevníkov na tento typ správania.

Vzťah medzi organizáciami destinačného manažmentu v rozvíjajúcich sa destináciách a vplyvnými influencermi je v podstate nevyhnutný a je potrebné pristupovať k nemu s rozvahou (Gon, Pechlaner, & Marangon, 2016; Sokolova & Kefi, 2019)

Ďalšie čítanie

[CBI \(2019\), Which trends offer opportunities or pose threats on the European outbound market?](#)

[ETFI \(2019\), Tourism and Nature: Key Market Trends and Important Implications for SMEs](#)

## METODIKA

Metodológia na zostavenie tejto príručky bola založená na teoretickom výskume a kvalitatívnych rozhovoroch, uskutočnených s členmi spoločnosti LT&C alebo ich partnermi. Autori vybrali vhodných kandidátov na rozhovory z členskej základne spoločnosti LT&C a z LT&C príkladov, podľa tém, dôležitých pre túto príručku. Okrem toho sa uskutočnil aj výskum s cieľom identifikovať vhodných kandidátov mimo tejto siete, ktorí by doplnili určité aspekty.

Výber príkladov bol ovplyvnený aj geografickou relevantnosťou, autori sa snažili vybrať porovnateľné chránené územia, ktoré poskytnú realistický prenos poznatkov pre Slovensko. Aj keď sa pozornosť upriamila na štúdium príkladov, ktoré sú porovnateľné a geograficky blízke Slovensku, boli vybrané aj príklady z iných častí sveta z dôvodu ukážky veľmi konkrétnych porovnateľných prvkov, ktoré môžu poskytnúť nástroje, rady a inšpiráciu pre spoločnosť Avis n.o. a ich partnerov.

Celkovo bolo kontaktovaných 22 osôb. Po úvodnej e-mailovej komunikácii autori uskutočnili telefonické rozhovory celkovo s 11 osobami. Rozhovory trvali v rozmedzí od 30 minút do jednej hodiny a boli nahrávané so súhlasom opýtaných osôb. Na základe výsledkov rozhovorov boli sformulované prípadové štúdie, ktoré tvoria základ tohto materiálu.

## OSVEDČENÉ POSTUPY V PRÍRODNOM TURIZME AKO NÁSTROJE NA PODPORU NÁRODNÝCH PARKOV

### Prehľad prípadových štúdií

Prípadová štúdia	Destinácia	Zhrnutie	Strana
<b>Zapojenie zainteresovaných strán</b>			
<b>Národný park Triglav</b>	Slovinsko	Prístup viacerých zainteresovaných strán, vedených nezávislým koordinátorom, štruktúra dynamického regionálneho manažmentu	<b>14-16</b>
<b>Soomaa</b>	Národný park Soomaa, Estónsko	Partnerstvo verejného a súkromného sektoru na podporu národných parkov	<b>16-17</b>
<b>DMO Údolie rieky Soča</b>	Slovinsko	Partnerstvo medzi DMO a národným parkom	<b>18-19</b>
<b>Finančné mechanizmy</b>			
<b>Kostarika</b>	Kostarika	Priekopnícky program Payment for Ecosystem Services	<b>21-24</b>
<b>Fond Torres del Paine</b>	Národný park Torres del Paine, Čile	Financovanie z výnosov, Fond založený v NP Torres del Paine	<b>25-26</b>
<b>Produkty</b>			
<b>Soomaa</b>	Národný park Soomaa, Estónsko	Tvorba produktov v súlade so životným prostredím, sezónou a cieľovou skupinou	<b>28-29</b>
<b>Ecotur</b>	Národný park Abruzzo, Taliansko	Cestovná kancelária založená na modele koexistencie s divými šelmami	<b>30-31</b>
<b>Chodníky v korunách stromov, Erlebnis Akademie AG</b>	Nemecko, Slovensko, Česko, Slovinsko, Rakúsko	Platforma na environmentálne vzdelávanie a vytváranie pracovných príležitostí v chránených územiach	<b>31-32</b>
<b>Certifikácia</b>			
<b>Program udržateľnej destinácie Jackson Hole &amp; Yellowstone</b>	Lyžiarske stredisko Jackson Hole a NP Grand Teton, Wyoming, USA	Destinácia Národného parku s programom udržateľnej destinácie, snaha dosiahnuť certifikáciu v súlade s Global Sustainable Tourism Council (GSTC)	<b>37-39</b>
<b>Služby pre návštevníkov</b>			
<b>Schutzstation Wattenmeer e.V.</b>	Národný park Wadden Sea, Nemecko	Prístup k ochrane prírody cez vzdelávanie	<b>41-42</b>
<b>Regio-Ranger®</b>	Viacero chránených území, Nemecko	Model posilňovania pozície rangerov (strážcov) a sprievodcov	<b>42-43</b>

## KAPITOLA 1: ZAPOJENIE ZAJINTERESOVANÝCH STRÁN DO MANAŽOVANIA CHRÁNENÝCH ÚZEMÍ

Tajným a stabilným základom úspechu väčšiny príkladov spoločnosti LT&C je miera odhodlania, zodpovednosti a spolupráce zainteresovaných strán pri dosahovaní spoločnej vízie. Vzhľadom na výzvy, ktorým Aevis n.o. čelí, v snahe usadiť lesníkov a ochranárov za jeden stôl a vytvoriť základy pre trvalo udržateľné využívanie národných parkov, príklady uvedené v tejto časti ukazujú, ako je spolupráca v rámci dohodnutej agendy so spoločným cieľom kľúčová pre podporu a pomoc pri rozvoji efektívne chránených národných parkov na miestnej a národnej úrovni.

Všetky chránené územia, ktoré majú byť využívané na cestovný ruch, potrebujú plán, ktorý popisuje ako bude cestovný ruch a s ním súvisiaci rozvoj riadený (IUCN, 2002). Manažmentový plán predstavuje požadovaný budúci stav alebo vzhľad chráneného územia a najefektívnejší a najpodstatnejší spôsob na jeho dosiahnutie. Plán načrtáva konkrétne ciele a zámery pre danú oblasť stanovené zakladajúcou legislatívou, vyhláškou alebo nariadením vlády, vysvetľuje ciele rozvoja cestovného ruchu a špecifikuje činnosti riadenia, rozpočtovanie, financovanie a zonáciu parkov, ktoré sú potrebné na dosiahnutie týchto cieľov. Dôležitým komponentom pri navrhovaní procesu plánovania je zavedenie postupu, ktorý je zrozumiteľný, prijateľný a transparentný.

No najdôležitejšia je potreba zvoliť prístup participatívneho plánovania s účasťou viacerých zainteresovaných strán, ktorý by do procesu plánovania zahrnul príslušné miestne obyvateľstvo, návštevníkov, súkromný sektor, správu parku a vedcov. Medzinárodná únia na ochranu prírody (IUCN) stanovila rad usmernení pre úspešné plánovanie nasledovne:

- prehľadnosť tvorby plánu,
- orientácia na implementáciu,
- spoločenská prijateľnosť,
- orientácia na vzájomné učenie sa,
- zodpovednosť a spoločné vlastníctvo,
- zastupovanie širšieho záujmu,
- orientácia na budovanie vzťahov.

Dôležitým krokom pri začatí procesu plánovania riadenia chráneného územia je vykonať analýzu zainteresovaných strán a určiť, do akej miery sa majú jednotlivé strany zapojiť do procesu plánovania, akým spôsobom sa má proces riadiť a kto ho bude riadiť (Príloha 1: Graf zainteresovaných strán)

Existujú rôzne prístupy plánovania riadenia chráneného územia, dôležité ale je, že sú včasné, pružné a založené na dôkazoch. Všeobecne platí, a predovšetkým v časoch nadmerného cestovania, ktoré rýchlo zasahuje chránené územia, že je potrebné zaujať radšej proaktívny prístup než reaktívny.

Správa projektu CEETO (2018) hodnotila koordináciu prírodného turizmu v šiestich partnerských krajinách (Rakúsko, Chorvátsko, Maďarsko, Slovinsko,

Nemecko a Taliansko). Správa ďalej načrtáva súbor metodík používaných na monitorovanie pohybu návštevníkov a na umožnenie strategického rozhodovania, ktoré môžu byť užitočné aj pre zúčastnené strany na Slovensku. Spomínané metódy sú rôzne: od GPS, prieskumov, rozhovorov, sociálnych médií cez geotagging až po mapovanie pohybu návštevníkov a umožňujú nahliadnuť do preferencií návštevníkov. V neposlednom rade zohľadňujú únosnosť prírodného prostredia a zážitky pre návštevníkov. Takáto prax pomáha posúdiť riziká, určiť zóny riadenia a sporné oblasti a zaviesť indikátory, štandardy a konkrétne činnosti riadenia (CEETO, 2018).

Nasledujúce prípadové štúdie načrtávajú úspešné projekty ako môže prístup zapojenia viacerých zainteresovaných strán riadených neutrálnym koordinátorom vytvoriť dynamickú štruktúru riadenia a ako môžu rôzne modely verejno-súkromného partnerstva s organizáciami destinačného manažmentu môžu prispieť k manažmentu chráneného územia.

## Zapojenie Národného parku Triglav do regionálnej spolupráce na určenie stratégie destinácie



Mapa 1: Národný park Triglav v kontexte, Zdroj: NP Triglav

### Prehľad

- Jediný národný park v Slovinsku
- Do súčasnej podoby bol založený v roku 1981
- Rozloha 83 982 ha / 840 km<sup>2</sup> (4% Slovinska), 2 337 obyvateľov (január 2018)
- Súčasť biosférickej rezervácie Julské Alpy: 3,5 milióna prenocovaní v roku 2018, 1 milión návštevníkov ročne (približný počet)
- Sezónny cestovný ruch
- 20% je vo vlastníctve štátu, zvyšok je súkromný



Fotografia 4: rieka Soča. Zdroj: Národný park Triglav



NP Triglav je riadený slovinským ministerstvom životného prostredia a územného plánovania. Správa národného parku nevyberá žiadne vstupné. Namiesto toho sú spoplatnené rôzne turistické lokality, ktoré sú spravované miestnymi komunitami. Širšie okolie Julských Álp (ktoré zahŕňa NP Triglav) zaznamenalo za posledných desať rokov obrovský nárast návštevníkov, zdvojnásobil sa počet prenocovaní v Slovinsku, čo ovplyvnilo všetky oblasti života obyvateľov žijúcich v okolí národného parku, či už ide o dopravu, odpadky alebo životné prostredie. Obce v národných parkoch čelia problémom súvisiacim s rýchlym rastom cestovného ruchu. So zvyšujúcim sa počtom turistov rastú aj ceny nehnuteľností a zvyšuje sa počet zahraničných investorov. Dochádza aj k demografickému poklesu, pretože miestni obyvatelia opúšťajú oblasť. Navyše, ťažba dreva v Slovinsku je na vzostupe kvôli lykožrútovi, ktorý sa považuje za prírodnú katastrofu, umožňujúcu lesníkom zasiahnuť.

Podľa Národného parku je riešenie súčasných problémov v nasledujúcich 5-10 rokoch veľkou výzvou. Rýchly a nekontrolovaný rast cestovného ruchu je problém, ktorý sa týka všetkých zúčastnených strán v destinácii.

### Prístup regionálnej spolupráce

Za účelom riešenia výziev prostredníctvom inkluzívneho prístupu bola v spolupráci s organizáciami destinačného manažmentu, obcami, správou národného parku a ďalšími, navrhnutá spoločná

destinačná stratégia pre Julské Alpy s úlohou:

- **ÚSPEŠNE ZVLÁDNUŤ** vyváženie ochrany prírody a ochrany kultúry s rozvojom cestovného ruchu,
- **SPOLOČNE PRACOVAŤ NA ROZVOJI** ponuky udržateľného cestovného ruchu,
- **DOSIAHNUŤ** lepšiu **VIDITEĽNOSŤ A KONKURENCIESCHOPNOSŤ**.

Plán rozvoja je založený na: cieľoch udržateľnosti, cieľoch riadenia a marketingových cieľoch. Spoločným prístupom bolo identifikovaných 6 produktových línií: turistika a zimné športy mimo bezzásahových zón, podujatia / festivaly, gastronómia, (muškárenie) rybolov a cyklistika. Rozhodlo sa tiež, že okrem týchto produktových línií by sa mala riešiť aj udržateľná mobilita a spoločný marketing. Dôležité a kľúčové bolo aj zapojenie obyvateľov do implementácie plánov.

### Výsledky

- Pretrvávajúci model spolupráce zainteresovaných strán prostredníctvom Združenia Julských Álp: neformálne združenie (založené v 90. rokoch). Od roku 2015, keď bol predstavený plán rozvoja, zosilnelo.
- Ako výsledok spoločných produktov cestovného ruchu vznikla magistrála „Juliana Trail“
- Plán rozvoja je vnímaný ako proces. V roku 2020 bude tento dokument upravený zainteresovanými stranami pôsobiacimi v oblasti cestovného ruchu za pomoci obcí a regionálnych rozvojových agentúr.

- Plán sa bude aktualizovať na základe workshopov, pomoci združení a obcí, so zapojením odborníkov pôsobiacich ako konzultanti / mediátori.
- Spoločenská a environmentálna únosnosť je čiastočne zahrnutá v dokumente pre konkrétne destinácie.
- Certifikát Slovenia Green<sup>14</sup>, udelený Národnému parku Triglav, pridáva hodnotu a odlišuje poskytovateľov turistických služieb.
- Znižovanie používania plastov: zahájené Ministerstvom životného prostredia; akčný plán sa zmenil na dlhodobý proces maximálnej alebo úplnej eliminácie používania plastov; cestovný ruch je vhodným východiskovým bodom, pretože ovplyvňuje všetky aspekty života v Slovinsku; považuje sa za trend, ktorý treba nasledovať, ak chcú destinácie uspieť a líšiť sa; Školy sa zapoja v roku 2020.

### LT&C-Príklad: Soomaa – Vplyvný poskytovateľ zájazdov



Fotografia 5: Osikové člny v Národnom parku Soomaa od Aivar Ruukel

<sup>14</sup> <https://www.slovenia.info/en/business/green-scheme-of-slovenian-tourism>

### Prehľad

- Jeden z piatich národných parkov v Estónsku
- Rozloha: 390km<sup>2</sup>
- Zhruba 25 spolupracujúcich prevádzok cestovného ruchu pôsobiacich v NP Soomaa
- Malá miestna populácia

NP Soomaa patrí do sietí PAN parkov a Natura2000, je chránenou ramsarskou mokradovou lokalitou a dôležitým vtáčím územím. Je porastený lesmi a lúkami a nachádza sa na juhozápade krajiny. NP je domovom tetra, holniaka, mnohých druhov sov, losov, jeleňov, diviakov, rysov, vlkov, medvedov a bobrov. Ľudské osídlenie NP Soomaa sa datuje do doby kamennej. Oblasť je známa špeciálnou tradíciou stavania osikových člnov. Ide o zručnosť, ktorú sa možno v Soomaa ešte stále naučiť. Estónske národné parky tvoria zväčša pozemky v správe súkromných vlastníkov, no rovnako, nie však nevyhnutne, aj zo štátnych pozemkov. Návštevnosť nie je obmedzená.

V roku 1993 bola v NP Soomaa založená cestovná kancelária Soomaa. Spoločné úsilie správy Národného parku Soomaa, cestovných kancelárií a novinárov prilákalo prvých medzinárodných návštevníkov. Organizácia, fungujúca v rámci estónskeho Ministerstva životného prostredia implementovala a stále riadi infraštruktúru cestovného ruchu, napríklad chodníky, značenia a návštevnícke centrum.

### Model spolupráce NP Soomaa

Ministerstvo životného prostredia sa stará o plánovanie a rozvoj v rámci všetkých

piatich národných parkov v Estónsku, zatiaľ čo Národná komisia pre cestovný ruch riadi marketingové aktivity. Medzi spoločnosťou Soomaa, národným parkom a úsilím vlády existuje pozitívna korelácia. Vláda profituje z prichádzajúcich turistov a zviditeľňovania a spoločnosť Soomaa ako podnik profituje z infraštruktúry a rozvoja cestovného ruchu, ktorý má prilákať ďalších návštevníkov do NP, zatiaľ čo NP profituje z regulovaného plánovania a monitorovacích aktivít vlády a z úsilia spoločnosti Soomaa o ochranu prírody a vytváranie environmentálneho povedomia.

Medzisektorový koncept Regionálneho úradu na ochranu prírody (Štátne stredisko ochrany prírody / Rada pre životné prostredie), krajských správ miestnych samospráv, niekoľkých mimovládnych organizácií a podnikateľov v cestovnom ruchu implementoval Stratéziu rozvoja trvalo udržateľného cestovného ruchu (STDS) zameranú na vytvorenie silných základov na dosiahnutie PAN certifikácie<sup>15</sup> (Tooman & Ruukel, 2012). Všetky zainteresované strany pôsobiace v cestovnom ruchu sa dohodli na spoločnej vízii a cieľoch rozvoja a plánovali spoločné kroky na ich dosiahnutie.

Štyri ciele prírodného turizmu pre rozvoj cestovného ruchu v NP Soomaa:

- Environmentálny cieľ – Cestovná kancelária Soomaa podporuje ciele

<sup>15</sup> Úspešná PAN certifikácia vynesla spoločnosti Soomaa medzinárodné povedomie a uznanie a priniesla viditeľné pozitívne zmeny a vyšší počet návštevníkov destinácie.

ochrany prírody v NP Soomaa a nepoškodzuje prirodzené prostredie turistického regiónu Soomaa;

- Ekonomický cieľ - cestovný ruch podporuje miestne živobytie vytváraním pracovných miest a možnosťou podnikania a podporuje udržateľnosť tradičných podnikov;
- Spoločenský cieľ – cestovný ruch podporuje blahobyt miestnej komunity a zachovanie miestneho spôsobu života a nepoškodzuje sociálne prostredie oblasti;
- Cieľ rozvoja cestovného ruchu - produkty a služby cestovnej kancelárie Soomaa majú vynikajúcu kvalitu a podnikatelia v cestovnom ruchu sú konkurencieschopní a udržateľní.

Soomaa Cooperation Panel (Výbor pre spoluprácu) zastupuje záujmy všetkých zainteresovaných strán a koordinuje aktivity štátnych organizácií, mimovládnych organizácií a podnikateľov a dohliada na trvalo udržateľný rozvoj v oblasti Soomaa. Výbor sa stretáva štyrikrát alebo viackrát ročne a podáva návrhy, ako riešiť problémy a čeliť výzvam.

### Úspešný projekt: Ťažba dreva v Estónsku a preventívne opatrenia

*Ťažobný priemysel vytvára obrovskú záťaž na chránené oblasti Estónska. Od roku 2014 je Soomaa súčasťou miestneho spolku v NP, ktorý sa aktívne podieľa na dialógu a kampani za lepšiu ochranu lesov. Vďaka tejto kampani došlo k zmene režimu ochrany niektorých lužných lesov vo vlastníctve štátu a k zrušeniu plánovanej ťažby dreva v národnom parku.*

## Model spolupráce na regionálnej úrovni medzi DMO a Správou národného parku – z perspektívy DMO “Dolina rieky Soča”



Fotografia 6: webová stránka Údolia rieky Soča, Zdroj: [www.socavalley.com](http://www.socavalley.com)

### Prehľad

- Údolie rieky Soča je situované na západe Národného parku Triglav, v blízkosti hraníc s Talianskom
- Lokalita je známa aktivitami na rieke Soča: muškárenie, kajakovanie a raftovanie
- Soča Valley DMO, jedna zo siedmich DMO v parku, založená v roku 2017
- Zahŕňa 3 obce v Údolí rieky Soča
- 4 turistické informačné centrá (TIC) v Údolí rieky Soča
- Nárast cestovného ruchu o 20 - 25% ročne
- 2/3 predstavujú noví poskytovatelia služieb

Organizácia destinačného manažmentu Dolina rieky Soča sa líši od ostatných DMO v Slovinsku tým, že vznikla zlúčením dvoch miestnych organizácií cestovného ruchu a zahŕňa tri samosprávy, ktoré sa rozhodli vybudovať spoločnú destináciu. Proces dohody obcí o spoločnom prístupe k cestovnému ruchu trval takmer

dvadsať rokov, pričom bolo treba prekonať nedôveru a konkurenčné myslenie. Teraz sú však zainteresované strany veľmi optimistické a vidia, že organizácia destinačného manažmentu je schopná prinášať im výsledky a lepšiu vyjednávaciu silu, napr. voči národným organizáciám

Hneď od začiatku začala organizácia destinačného manažmentu Dolina rieky Soča pracovať na vytváraní vlastných tokov príjmov, aby boli menej závislé od rozpočtov miestnych komunít:

- 35 – 40% rozpočtu pochádza od miestnych komunít,
- 10% tvoria medzinárodné výzvy a fondy z EÚ,
- Viac ako polovica rozpočtu je tvorená riadením vlastných lokalít a produktov, napr. rezervačné stredisko pre turistický chodník Alpe Adria a miestne pamiatky (pamätňý kostol a tiesňavy),
- Rezervačný systém a malá provízia (10 %) z webovej stránky (stránka je veľmi navštevovaná a spája 800 až 1 000 poskytovateľov služieb v doline, vďaka čomu sú menej závislí od veľkých medzinárodných rezervačných platforiem).

### Spolupráca s Národným parkom

DMO Dolina rieky Soča úzko spolupracuje s národným parkom Triglav. Boli časy odlišného prístupu k riadeniu, keď stáli obidve organizácie na opačných stranách. Národný park vnímal cestovný ruch ako hrozbu, ale v súčasnosti už existuje spoločná vízia.

Turistické miesta, ako napríklad pamätný kostol a roklina, sa nachádzajú v národnom parku. Všetky turistické aktivity sú plánované spolu s parkom, aby boli splnené ich požiadavky. Na základe prvých pozorovaní nadmerného turizmu v hlavnej sezóne, bude v roku 2020 zavedený model únosnosti, ktorý vyvinul národný park. Park vypočítal kapacitu prírodných lokalít (medzi nimi je aj Tolminská roklina, ktorú spravuje DMO), a obmedzí počet návštevníkov pomocou digitálneho systému, ktorý vpredpredaji online vydá limitovaný počet vstupeniek.

Organizácia destinačného manažmentu Dolina rieky Soča, ako ojedinelý prípad na Slovinsku potvrdzuje, že na regionálnej úrovni existuje plodná spolupráca s Julskými Alpami. Aj keď prvotný dôvod spolupráce bol založený na marketingových cieľoch, spoločným menovateľom bol vždy Národný park, ktorý vystupuje v úlohe partnera a spravuje širšiu biosférickú rezerváciu Julské Alpy. Strategický plán pre Julské Alpy bol vypracovaný formou spolupráce, kde sa zohľadnili aspekty marketingu a vývoja produktov, ale tiež ciele ekologickej a inteligentnej mobility. Vždy jedna z participujúcich DMO je striedavo volená za koordinátora pre vývoj a revíziu manažmentového plánu (v súčasnosti DMO Bohinj).

### Výsledky:

- Model únosnosti pre lokality spravované DMO v spolupráci s Národným parkom Triglav,
- Súčasť jedinečného príkladu

spolupráce na regionálnej úrovni medzi DMO a Národným parkom (Julské Alpy) v Slovinsku,

- Tvorba produktov regionálneho cestovného ruchu:
  - úplne nová turistická trasa Juliana,
  - destinačná karta,
  - cyklistická trasa.
- Cieľom týchto produktov je podporiť rozvoj menej navštevovaných oblastí a rovnomerne riadiť toky návštevníkov.

### Odporúčania:

Zámerom prípadových štúdií v tejto kapitole bolo preukázať, že často ide o zdĺhavý proces, kým zainteresované strany začnú spolupracovať na dosiahnutí spoločného cieľa. Akonáhle sa zavedie funkčná štruktúra, bude mať z toho chránené územie/destinácia prírodného turizmu úžitok ako celok.

- Pokiaľ ide o nájdenie správneho prístupu pri rokovaniach s rôznymi zainteresovanými stranami a budovanie modelov spolupráce, z príkladu DMO Dolina rieky Soča si možno vziať ponaučenie: udržateľnosť nie je len o ekocentrickom prístupe, je to o zohľadnení sociálneho prostredia a rozvoja komunit v chránených územiach alebo priľahlých územiach a o ochrane ich kultúry. Netreba zabúdať na **prístup zameraný na ľudí**, ktorý ponúka nielen možnosti zárobkov, ale aj spôsoby, ako vysvetliť miestnym komunitám, čo je potrebné



urobiť na splnenie určitých štandardov a podporu ich rozvoja, ktorý môže ísť ruka v ruke s ochranou prírody.

- Príklad Julských Álp ukázal, že prístupy zainteresovaných strán v parku sa môžu líšiť, preto je dôležité, aby procesy plánovania zainteresovaných strán a manažmentu usmerňoval **neutrálny koordinátor**.
- Je tiež nevyhnutné udržiavať neustálu diskusiu a pravidelne aktualizovať plány riadenia s hlavnými zainteresovanými stranami, pretože cestovný ruch je veľmi nestály.
- Je nevyhnutné chápať cestovný ruch ako jeden, nie jediný zdroj príjmu pre miestne obyvateľstvo, pretože destinácie v chránených územiach čelia limitom únosnosti. Akonáhle dôjde ku škodám, je ťažké ich zvrátiť.
- Riadenie pohybu návštevníkov je rozhodujúcim nástrojom pri distribúcii turistov po celej destinácii. Tým by sa dosiahol maximálny prínos pre obyvateľstvo a znížila sa záťaž na určité miesta. Osvedčené postupy aplikovateľné v cestovnom ruchu by sa mali zdieľať a kopírovať, a preto je spolupráca na regionálnej úrovni dôležitá.

#### Doplnujúce informácie

##### **Usmernenia pre manažment trvalo udržateľného cestovného ruchu:**

*Dohovor o biologickej diverzite (CBD): Usmernenia o biodiverzite a rozvoji cestovnom ruchu*

*Medzinárodná únia na ochranu prírody (IUCN): Pokyny pre plánovanie a manažment trvalo udržateľného cestovného ruchu*

*Usmernenia Európskej komisie, iniciatívy a osvedčené postupy v Európe a prírode 2000*

*Európska charta pre trvalo udržateľný cestovný ruch (ECST)*

[Účasť komunity na rozvoji cestovného ruchu ako nástroj na podporu udržateľných postupov využívania pôdy a zdrojov v prostredí národného parku](#)



## KAPITOLA 2: FINANČNÝ MECHANIZMUS NA PODPORU ENVIRONMENTÁLNEJ OCHRANY

Zistili sme, že v súčasnosti sú k dispozícii pre verejný a súkromný sektor len obmedzené finančné stimuly na rozvoj prírodného turizmu v slovenských národných parkoch. Predovšetkým, v národnom parku Poloniny, na ktorý bola sústredená pozornosť v tomto projekte. To je na jednej strane spojené s obmedzenými zdrojmi pri spravovaní národného parku na zabezpečenie potrebných rámcových podmienok a na vypracovanie určitých turistických ponúk zo strany národného parku, ako sa to deje napr. v Národnom parku Slovenský raj. Na druhej strane, iniciatívy súkromného sektoru zostávajú rozdrobené a nedostávajú podporu pri sprístupňovaní svojich ponúk na medzinárodný trh. Ukázalo sa, že je potrebné poskytnúť skúsenosti z príkladov spoločnosti LT&C a ich partnerov, ktoré ukazujú úspešné modely financovania chránených území. Príručka preto venuje túto kapitolu inovatívnym a úspešným mechanizmom financovania národných parkov a širších destinácií, ktoré idú nad rámec tradičného, vládou financovaného prístupu. Prezентuje odborné poznatky o modeloch financovania národných parkov v Európe a predstavuje príklad spoločnosti LT&C, priekopnícky Program Platby za ekosystémové služby na Kostarike, ako aj financovanie z výnosov, založené v národnom parku Torres del Paine v Čile. Odborné poradenstvo od člena spoločnosti LT&C, Simona Colliera,

poskytuje informácie o vypracovaní podnikateľského zámeru pre prírodný turizmus v chránených územiach.

Cieľom je ukázať, ako môže líderstvo a odhodlanie zainteresovaných strán čeliť finančným výzvam v chránených územiach a pomocou cestovného ruchu zabezpečiť dlhodobé finančné benefity.

Hoci počet národných parkov globálne rastie, rozpočty na spravovanie týchto parkov klesajú. To viedlo k označeniu týchto parkov pod názvom „Papierové parky“. Vyhlásenie chráneného územia je tá ľahšia časť, no nájsť dlhodobý udržateľný finančný mechanizmus je najnáročnejšie. Napriek tomu, určité krajiny ako napríklad Kostarika, preberajú vedúcu úlohu pri hľadaní inovatívnych spôsobov financovania chránených území. Globálne programy, ako napríklad BIOFIN (zavedený v 31 krajinách) sú nastavené tak, aby identifikovali medzery vo financovaní biodiverzity a hľadali zdroje príjmu, často aj z cestovného ruchu.

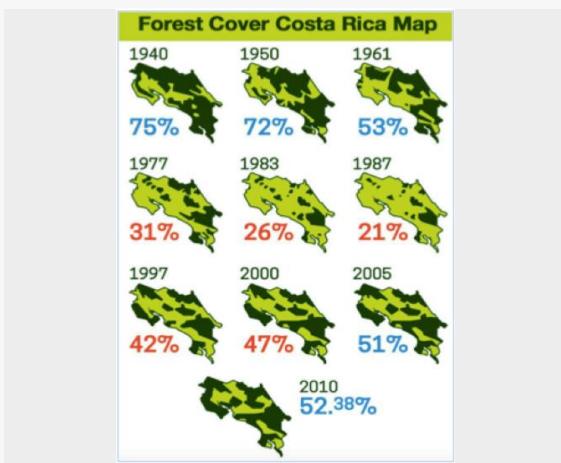
### Finančný mechanizmus na zvrátenie procesu odlesňovania na Kostarike



Fotografia 7: Kostarika ponúka úchvatné prírodné scenérie, Fotografia: Peter Prokosch

## Prehľad

- Krajina v strednej Amerike
- Populácia: 4,9 milióna obyvateľov
- Pokrytie chráneným územím: 26%
- Prírodný turizmus: 2 142 580 domácich a zahraničných návštevníkov chránených území<sup>16</sup>



Obrázok 1: Mapa lesného porastu na Kostarike od roku 1940, Zdroj: ACMCR

Vláda Kostariky zohráva významnú úlohu v spoločnom úsilí o zlepšenie biologickej kapacity (biocapacity) krajiny. Kostariku — jedinú tropickú krajinu na svete, ktorej sa podarilo zvrátiť proces odlesňovania — obývajú ľudia, ktorí pôsobia vo verejných a súkromných organizáciách. Tieto organizácie sú primárne zamerané na zvyšovanie environmentálneho povedomia a udržateľných postupov s cieľom zabezpečiť pre krajinu prosperujúcu budúcnosť.

V 70-tych rokoch začala vláda identifikovať krízu v odlesňovaní a v 80-tych rokoch začala konať s cieľom zvrátiť

ju. Zamerala sa hlavne na rozvoj medzinárodného prírodného turizmu.

Toto zvrátenie odlesňovania, zásluhou vládnych stimulov na zväčšenie podielu lesného porastu aj chránených území, umožnilo sektoru prírodného turizmu na Kostarike rozkvitať. Inštitút kostarického cestovného ruchu (ICT), vznikol v roku 1955 a bol pôvodne založený na podporu domáceho cestovného ruchu a časom začal vyvíjať marketing aj na zahraničných trhoch. Neskôr ICT vytvorilo Certifikáciu udržateľného cestovného ruchu (CST), ktorú uznáva Globálna rada pre trvalo udržateľný cestovný ruch (GSTC). CST bol navrhnutý na zabezpečenie kultúrnej, environmentálnej a sociálno-ekonomickej udržateľnosti podnikov pôsobiacich v cestovnom ruchu, hodnotením podnikov na stupnici od 1 do 5. Hodnotenie sa stanovuje percentom zhody firiem s CST štandardmi - čím vyššia úroveň, tým väčšia zhoda. Certifikát, navrhnutý na základe myšlienky udržateľnosti, zvyšuje prostredníctvom nariadení, udržateľný proces v cestovnom ruchu krajiny. Podnikom umožňuje obnovovať certifikáciu každé dva roky, čím vytvára úroveň konkurencieschopnosti medzi podnikmi v cestovnom ruchu.

Ďalšou organizáciou, ktorá sa usiluje o propagáciu udržateľného cestovného ruchu v Kostarike, je CANAECO, Národná komora pre prírodný turizmus a udržateľný turizmus Kostariky. Organizácia CANAECO, založená v júni 2003, pôsobí na domácom trhu aj v Strednej Amerike pri riešení problémov trvalo udržateľného turizmu a prírodného turizmu. Organizácia poskytuje

<sup>16</sup> SINAC (2018):

<http://www.sinac.go.cr/ES/transprncia/Informe%20SEM/Informe%20SEMMEC%202018.pdf>

dobrovoľnícke aktivity pre jednotlivých členov komunity, ako aj pre turistov, ktorí navštívia túto oblasť. Dobrovoľnícke aktivity organizácie CANAECO sa zameriavajú predovšetkým na vzdelávanie jednotlivcov, skupín a podnikateľov v oblasti techník riadenia trvalo udržateľného cestovného ruchu prostredníctvom workshopov, praktických aktivít a prístupných webinárov a seminárov. CANAECO je jednou z mnohých neziskových organizácií na Kostarike, ktorá poskytuje dobrovoľnícke a vzdelávacie služby.

Na základe Zákona o biodiverzite z roku 1988, bol vytvorený Systém národných parkov Kostariky (SINAC), ktorý poskytuje aj inkluzívny dobrovoľnícky program a dohliada na všetky národné parky v krajine. SINAC je agentúrou MINAETu (Ministerstva životného prostredia, energetiky a technológií), ochranárskym subjektom zodpovedným za implementáciu, riadenie a správu biodiverzity, ako aj za koordináciu všetkých záležitostí týkajúcich sa ochrany prírody a prírodných zdrojov na Kostarike. Jedným z cieľov MINAETu je zväčšiť chránené územie krajiny, a preto vytvorili 11 chránených oblastí.

Rozsiahla ochrana prírodných oblastí Kostariky bola umožnená vďaka Programu platieb za ekosystémové služby (PES) spadajúceho pod Zákon o lesoch č. 7575. Prostredníctvom finančného mechanizmu FONAFIFO (skratka zo španielčiny; Národný fond na financovanie lesného hospodárstva) bol kostarický PES Program schopný ponúknuť finančné stimuly pre podniky a majiteľov pozemkov, ktorí

poskytujú služby prírodnému prostrediu. FONAFIFO poskytuje financovanie prostredníctvom 3,5 % z dane z benzínu, ako aj darmi, kreditmi a štátnymi príspevkami.

## Výsledky

- Medzi 11 oblastí národnej ochrany prírody patria: Národné parky (28), Národné rezervácie pre divú zver (73), Ochranné pásma (30), Lesné rezervácie (9), Mokrade (12), Biologické rezervácie (8), Prírodné rezervácie (2), Ostatné rezervácie(4), Ochranné pásmo a Vecné bremeno v prospech ochrany prírody.
- PES Program uznáva tieto služby: sekvestrácia uhlíka , ochrana vodných hydrologických služieb, ochrana biodiverzity a prírodnej scenérie.
- Je zrejmé, že počet vlastníkov pôdy, ktorí sa chcú zúčastniť tohto programu, preyšuje finančné zdroje agentúry FONAFIFO. V reakcii na vzniknutú situáciu, sa program spojil so súkromnými podnikmi, vrátane podnikov v cestovnom ruchu, s cieľom alokovať ďalšie financovanie, ktoré prinieslo vynikajúce výsledky. Program bol v posledných rokoch schopný vyčleniť 7 miliónov dolárov na ďalšie financovanie.
- Podľa Svetovej banky, z priamych zahraničných investícií v krajine, čistý prílev v roku 1990 predstavoval 163 miliónov dolárov; do roku 2010 to bolo 1,907 miliardy dolárov a v roku 2016 údaje ukazujú, že čistý prílev predstavoval 2,958 miliardy dolárov.
- Zalesňovanie a prosperujúca biodiverzita Kostariky sa medzinárodne

zviditeľnili v roku 2008, krajinu navštívilo okolo 2 miliónov turistov a vygenerovali viac ako 2,14 miliárd dolárov.

Pokiaľ ide o financovanie chráneného územia, expert a člen spoločnosti LT&C Simon Collier poukazuje na súčasný vývoj v Európe. Ten ukazuje, že sa najviac odporúča začať výberom malej pilotnej oblasti, ktorá je typická pre miestny kontext, t.j. jeden aspekt v rámci národného parku. Táto oblasť by mala byť kvalitná a pripravená na prírodný turizmus, prípadne na iné udržateľné modely využívania pôdy. Prvým krokom je určenie hodnoty na hektár, porovnanie hodnoty pôdy a príslušného odvodu pre miestnu komunitu, čo umožňuje zainteresovaným stranám vypracovať podnikateľský zámer.

[FAO \(2019\) Oceňovanie služieb lesného ekosystému](#)

Na tomto základe možno vytvoriť podnikateľský model, ktorý prevýši súčasný základ príjmu (napr. ťažba dreva). Odporúča sa **postupný, etapový prístup**, ktorý sa s posilňovaním podnikateľského modelu a nástupom dôležitých zainteresovaných strán, môže časom postupne zlepšovať. Dlhodobým cieľom je riadenie plne chráneného územia, ktoré je (čiastočne) dostupné pre prírodný turizmus a podporuje miestne komunity.

V prvej rozhodujúcej fáze je nevyhnutné hľadať spôsoby, ako finančne zapojiť lesné hospodárstvo a vládu v ich prospech a zároveň rozvíjať miestne služby. Les je potrebné vnímať ako komoditu, ktorú si chceme chrániť (z krátkodobého hľadiska je potrebné ju brať ako existujúcu

komoditu, ku ktorej je potrebné získať prístup a využiť ju do istej miery, aby sme udržali diskusiu na živu). Postupom času možno pozornosť a zameranie zmeniť, keď vláda a lesné hospodárstvo prídu s novým podnikateľským modelom. Po zavedení poplatkov za prírodný turizmus a po prijatí vládnych grantov na cestovný ruch, spravidla trvá päť až šesť rokov, kým sa dostavia výsledky.

## Etapový prístup rozvoja prírodného turizmu v národnom parku:

- Výber cieľovej oblasti národného parku na testovaciu fázu. Zavedenie udržateľného modelu lesného hospodárstva vrátane prírodného turizmu v celom národnom parku rozsiahlej veľkosti je ťažké a nie vždy úspešné.
- Najst' primeranú veľkosť lokality umožňuje priamy dopad v krátkom časovom období.
- Takýto malý prípad je možné časom rozšíriť zmenou existujúceho modelu lesného hospodárstva na selektívnejší model s jadrovou zónou a hospodárskymi zónami s podnikateľským zámerom, ako aj s uhlíkovými kreditmi.
- Stanoviť jadrovú zónu, napr. pôvodný les, nedotknutý prales ako turistické zóny a získavať špeciálne povolenia na aktivity so sprievodcom, ďalej na prenocovania v špeciálnych lokalitách a ubytovanie v prírode, poskytované

miestnou komunitou, napr. hotel vo Švédsku.<sup>17</sup>

- V ideálnom prípade ide poplatok za turistické aktivity v rámci parku vláde a lesnému hospodárstvu.
- V praxi je potrebné navrhnuť Model riadenia operačných štruktúr týkajúci sa potravín, nápojov, ubytovania, prístupov a služieb.
- Ďalšou neoddeliteľnou súčasťou sú školenia sprievodcov, vytvorenie záujmu a školiace moduly.
- Po nastavení základnej ponuky, možno osloviť cestovné kancelárie a vytvoriť správcovské spoločnosti turistických destinácií.
- Hľadanie návrhu udržateľnej hodnoty daného lesa: Uprednostňuje sa prístup využívajúci viacero území, ktorý ráta s rôznymi zónami v lese:
  - Prírodný turizmus je hlavným pilierom, spolu s lesníctvom a lesnými produktmi, ďalšími činnosťami ako zber lesných plodov a húb.
  - Nový spôsob riadenia štýlu lovu: selektívny lov, na predaj mäsa.
  - Uhlíkový kredit a ukladanie uhlíka.

<sup>17</sup> <https://www.treehotel.se/en>

## Fond Torres del Paine Legacy financovaný z výnosov: Alternatívne spôsoby financovania národných parkov



Mapa 2: Národný park Torres del Paine v kontexte, Zdroj: Mapy Google



Fotografia 8: Dramatický tvar krajiny v NP, Zdroj:Wiki

### Prehľad

- Národný park v juhočílskej Patagónii
- Rozloha 227 298 hektárov, predstavuje päť rôznych ekosystémov regiónu Patagónie
- Viac než 250000 návštevníkov v roku in 2017<sup>18</sup>

### Prístup k financovaniu

Postupom času popularita Národného parku Torres del Paine (TDP) rástla, v roku 1980 zaznamenal okolo 6 000 návštevníkov ročne a v roku 2017 ich

<sup>18</sup> Ruiz et al. (2018), Správa mobility turizmu v prírode v Národnom parku Torres del Paine v Čile, <https://www.tandfonline.com/doi/full/10.1080/17450101.2019.1614335>



počet presiahol 250 000. Správa národného parku CONAF bol čoraz viac preťažená a chýbali jej finančné zdroje na udržiavanie infraštruktúry parku, bezpečnostných aspektov, riadenia ochranárskych aktivít a zabezpečenia zmierňovania dopadov. Neexistovala žiadna nezisková organizácia, ktorá by podporila správu národného parku v niektorom z týchto aspektov. V roku 2014, sa miestne zainteresované strany Think Foundation Sustainable Travel International (STI) spojili, aby založili TDP Financovanie z výnosov. Inšpirovali sa severoamerickým modelom mechanizmov podpory národných parkov prostredníctvom mimovládnych organizácií, napr. priatelia združení národných parkov, dobrovoľnícke programy a podobne. Pôvodne bolo financovanie z výnosov navrhnuté tak, aby poskytovalo výlučne finančnú podporu na smerovanie financií k udržateľným iniciatívam potrebným v praxi a fungovalo ako malý mechanizmus financovania grantov na podporu CONAF a ďalších miestnych organizácií. Zámery financovania smerovali k dosiahnutiu týchto cieľov:

- Ochrana a obnova ekosystémov
- Zlepšenie infraštruktúry cestovného ruchu a zmiernenie dopadov návštevnosti
- Podpora rozvoja komunity
- Diverzifikácia možností rekreácie a produktov cestovného ruchu

Financovanie preto pochádza z medzinárodných a miestnych podnikov cestovného ruchu (a turistov):

- Medzinárodné cestovné kancelárie zväčša dostávajú príspevok za každého návštevníka, napr. 10 dolárov na osobu.
- Miestne podniky prispievajú tým, že oslovujú klientov, aby prispeli finančnými darmi a vecnými darmi
- Klienti: zistilo sa, že návštevníci TDP spravidla viac komunikujú so svojou cestovnou kanceláriou, preto je nevyhnutné urobiť z nej prostredníka. Takíto návštevníci sú zvyčajne bohatí jednotlivci, a pokiaľ ide o severoamerický trh, sú oboznámení s týmto modelom a je veľká pravdepodobnosť, že prispievajú.

Financovanie z výnosov sa postupne zmenilo z hybridnej organizácie na systém darcov a realizátorov.

Kvôli nedostatku miestnych neziskových organizácií, technickej expertízy a expertízy ľudských zdrojov, bola okrem finančnej funkcie zavedená aj realizačná funkcia. Pri aktivitách v rámci parku, TDP Financovanie z výnosov úzko spolupracuje s CONAF. Každoročne rokujú o ročnom operačnom pláne CONAF, rozpočtových potrebách, prioritách a kapacitách, z čoho vzíde každoročne realizácia jedného alebo dvoch projektov.

### Výsledky

- Úzka spolupráca s CONAF
- Financovanie konkrétnych, na cieľovo oreintovaných projektov prostredníctvom darov od podnikov a návštevníkov
- Prechod z darcov na hybridne formy financovania



## Odporúčania

- Na záver, z finančného hľadiska musí byť prírodný turizmus kľúčovým, no nie jediným zdrojom financovania národného parku na udržateľnom, dlhodobom základe. Dôrazne sa odporúča prístup založený na zonácii lesného územia, pričom prírodný turizmus je spolu s inými prírodnými produktmi jedným z pilierov.
- Testovanie produktov a modelov prírodného turizmu najskôr v malom meradle, nielenže umožní včas a účinne zvládnuť možné negatívne dopady, ale uľahčí monitorovanie, ako aj rozšírenie chránených území a ochranných pásiem. Odporúča sa zvoliť územie, ktorá je už chránené, napríklad časť bukoveho lesa v NP Poloniny.
- Pokiaľ ide o zapojenie turistov a súkromného sektora do financovania iniciatív, je potrebné osvojiť si žičlivú kultúru ochrany životného prostredia.
- Prieskum v rámci podnikov a potenciálnych návštevníkov môže dokázať, že ide o životaschopný model: návštevníci sú ochotní zaplatiť a chcú by, aby sa takýto systém zaviedol (uvedomelí ekologickí turisti)
- Výsledky prieskumu sú pozitívnym aspektom, ktorý je potrebné pridať do podnikateľského zámeru.
- Odporúča sa fond od začiatku integrovať do odvetvia propagovaním spolupráce verejného a súkromného sektora v prírodnom turizme.
- Vytvoriť fond ako nezávislý subjekt tretej strany v prospech súkromného aj verejného sektora.

## KAPITOLA 3: NÁSTROJE NA ROZVOJ PRODUKTOV PRÍRODNÉHO TURIZMU

V súčasnosti je prírodný turizmus na Slovensku v počiatočných fázach rozvoja. Prírodné a kultúrne hodnoty území národných parkov a ich okolia, nesú v sebe obrovský potenciál. Avšak rad limitujúcich faktorov, ako napríklad vládne nariadenia, nedostatok vedomostí atď., sťažujú súkromným investorom rozvoj podnikania v oblasti prírodného turizmu. Táto podkapitola prezentuje úspešné produkty prírodného turizmu z príkladov spoločnosti LT&C a iných. Tieto príklady boli preukázateľne finančne úspešné a prospešné pre danú chránenú oblasť a komunitu, podporili ochranu prírody, vytvorili pracovné miesta, zvýšili povedomie a poskytli prostriedky na ochranu životného prostredia.

### LT&C-Príklad Soomaa: Ako nájsť vlastný jedinečný predajný artikel

V Soomaae, podobne ako v iných destináciách, je sezónnosť kvôli kolísaniu dopytu po prírodnom turizme v rôznych ročných obdobiach naozajstnou výzvou. Obmeny produktov, finančný manažment a vytvorenie jedinečného predajného artiklu (USP) pomohli túto výzvu prekonať. V národnom parku Soomaa je obdobie, známe pod názvom „Piata sezóna“, keď je oblasť niekoľko krát ročne zaplavená topiacim sa snehom alebo silnými zrážkami. V súčasnosti špecifické produkty práve takéhoto jedinečného predajného artiklu (USP) pomáhajú NP Soomaa prilákať

rôznorodý miestny (približne 50 %) a medzinárodný (približne 50 %) trh a mladí ľudia sa podieľajú na udržiavaní kultúrnych poznatkov tradičného stavania lodí<sup>19</sup>.

### Produkty

- **Kanoistika** na riekach alebo zaplavených lesoch a lúkach (USP), trvanie 2-3 hodiny
- **Výlety na kanoe so sprievodcom** na riekach alebo zaplavených oblastiach.

#### Výlety so sprievodcom

- **Denné výlety** so sprievodcom, raz za deň, počas celej sezóny, v angličtine, nemčine, ruštine, švédčine, fínčine a litovčine.
- **Celodenné výlety v divočine** so sprievodcom, spojenie prechodu bažinami a kanoistiky.
- **Nočné pochody**, program so sprievodcom v trvaní cca 4 hodín, zahŕňa kanoistiku a prechádzky v lužných lesoch, s veľkou šancou pozorovať bobry a iné voľne žijúce živočíchy.

#### Výlety bez sprievodcu

- **Celodenný výlet na kanoe:** 12 km na rieke + 4 km lesným chodníkom alebo/ a 3 km rašeliniskom.
- **Výlet na kanoe s táborením v lese:** pádlovanie 2,3 alebo viac dní. Táborenie na pripravených táboriskách vybavených drevom a suchými toaletami.

<sup>19</sup> Lode sa používali počas záplav ako dopravný prostriedok. V súčasnosti sa čaká na zápis do Zoznamu svetového dedičstva UNESCO.



Fotografia 9: Výlety so sprievodcom v NP Soomaa, od Aivara Ruukela

- **Na bicykli a s pádlom:** 3-dňový program spája jednodňový výlet na bicykli a dvojdňový výlet na kanoe bez sprievodcu v divočine NP Soomaa.
- **Prechod NP Soomaa na snežniciach**
- **Prechod bažinami,** túra v špeciálnej obuvi určenej do bažín.
- **Jazda na odrážacích saniach Kicksled** po zamrznutých zaplavených oblastiach, so sprievodcom, trvanie 2-3 hodiny.
- **Zbieranie húb a lesných plodov,** spoznávanie húb, zber, varenie a ochutnávka, vychádzky so sprievodcom.

### Skúsenosti, ktoré možno využiť

**Zakladateľ bral pri výbere najvhodnejších produktov do úvahy tri hlavné faktory:**

- **Životné prostredie**

Prostredie lokality určuje, aké produkty môžete ponúknuť na trhu. Pri zakladaní spoločnosti Soomaa, zakladateľ myslel najmä na jedinečný predajný artikel (USP) oblasti, ktorý v tomto prípade predstavuje Piata sezóna - povodne, ktoré odlišujú národný park Soomaa od

iných destinácií. Na tomto motíve sú postavené aj ich produkty, súvisia s prírodnými javmi, dedičstvom a tradíciami, ktoré sú s tým spojené.

- **Sezónnosť**

Keďže turizmus v prírode a prírodný turizmus sú závislé od ročných období, pre celoročný prísun turistov a vyriešenie sezónnosti je kľúčová diverzifikácia ponuky produktov. Hoci sa Soomaa sústreďuje hlavne na Piatu sezónu, v prípade, že k záplavám nedôjde, ponúka tradičné produkty turizmu v prírode, ako napríklad výlety na snežniciach, výlety na kanoe a vychádzky so sprievodcom. To im zabezpečí návštevníkov po celý rok a rozloží záťaž na oblasť.

- **Cieľová skupina a viditeľnosť**

Soomaa berie pri prispôbovaní a diverzifikácii svojich výrobkov do úvahy svoju cieľovú skupinu. Na začiatku činnosti, spoločnosť Soomaa pozvala blogerov a novinárov vyskúšať ich produkty. Vďaka tomu sa spoločnosť Soomaa a Národný park zviditeľnili v európskom kontexte. Druhým dôležitým marketingovým nástrojom bola získanie certifikátu PAN-Parku. Ďalším spoločným úsilím vládnych inštitúcií a zainteresovaných strán v národnom parku je snaha o získanie certifikátu Federácie Europarc, zápis tradičného kanoe do zoznamu UNESCO, ako aj certifikát Green Destinations pre národný park.

## LT&C príklad – Ecotur<sup>20</sup>: Úspešná koexistencia



Fotografia 10: Výlety do divočiny so sprievodcom patria medzi najviac vyhľadávané produkty v NP Abruzzo, Zdroj: Ecotur

### Prehľad

- Národný park: Národný park Abruzzo, Taliansko (1922)
- Rozloha: 496,80 km<sup>2</sup>
- Populácia: 25 obcí
- USP – jedinečný predajný artikel: Medveď hnedý Apeninský (40-100 jedincov) a Vlk taliansky

Spoločnosť Ecotur bola založená v roku 1989. Je miestnym operátorom prírodného turizmu a ponúka výlety zamerané na pozorovanie divokej zveri v Národnom parku Abruzzo v Taliansku. Ich USP (jedinečný predajný artikel) je pozorovanie mäsožravcov medveďa hnedého apeninského a vlka talianskeho. Majú silnú „ekozófiu“ a úzko spolupracujú s miestnym obyvateľstvom a školami.

### Produkty

- **Turistické výlety** (2 alebo viac dní)
- **Celoročné výlety** rôznej obtiažnosti so sprievodcom, tematicky **zamerané na kultúru alebo divokú prírodu**, v cene 120 €-450 €

- **Exkurzie** (jednodňové výlety)

Pravidelné exkurzie do lesa a divokej prírody, v cene 10 €-40 €

#### Spravované zariadenia:

- Centrum environmentálnej výchovy (Center for Environmental Education - CEA)
- Informačné centrum
- Obchod s miestnymi produktmi

### Ecotur model koexistencie s veľkými šelmami

- Ekologicky prijateľný pre divokú zver

Bežné sú dezinformácie a predsudky o veľkých šelmách, čo môže viesť k nedorozumeniam a zlému zaobchádzaniu so zvieratami. Spoločnosť Ecotur sa tomu snaží čeliť tým, že v rámci svojich kanálov či na výletoch poskytuje cieľovej skupine poznatky z najnovších výskumov. V porovnaní s inými európskymi krajinami, zvieratá neprikrumujú na účely pozorovania.

- Ekologicky hospodárny pre miestnu populáciu

NP Abruzzo aj NP Poloniny sú obývané nevelkou miestnou populáciou, ktorá môže z tejto oblasti profitovať aj zvyšovať jej hodnotu. Filozofia spoločnosti Ecotur vyznáva, že (napr.) pastier žijúci v NP Abruzzo chápe, že vlci (USP) priťahujú turistov, ktorí na oplátku zvyšujú hodnotu miestnej ekonomiky tým, že sa ubytujú v penziónoch alebo nakúpia miestne výrobky, ako je Pastiersky syr. A preto:

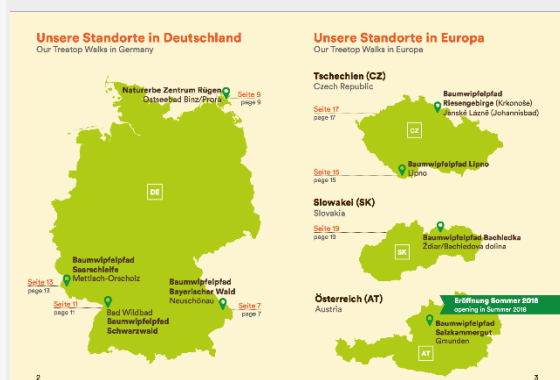
<sup>20</sup> <https://www.ecotur.org/en/index.xhtml>

**Kolobeh posolstva:** Ak chápu, môžu si to vážiť, ak si to vážia, chcú sa o to starať, ak sa o to starajú, bude ich to baviť, ak ich to baví, chcú to chápať. Ak ľudia pochopia, bude ich ochota postarať sa vyššia.

## Výsledky

- Úspešná kombinácia ochrany pôdy a hospodárskeho a kultúrneho rozvoja miestneho obyvateľstva
- Úspešné CEA uznávané regiónom Abruzzo
- Zabezpečenie prezentácií a pôsobivých hodín environmentálnej výchovy pre školské skupiny v tejto oblasti
- Vedenie kampaní na zvýšenie povedomia o životnom prostredí

## LT&C príklad – Chodníky v korunách stromov, Erlebnis Akademie AG: Atrakcia ako USP



Mapa 3: Lokality chodníkov v korunách stromov, Zdroj: Erlebnis Akademie AG

## Prehľad

- Návštevníci: 2,2 milióna v roku 2018
- Ročný obrat v roku 2018: 15,3 milióna eur
- Lokality: Nemecko (Bavorský les, Saarschleife, ostrov Rujana, Čierny les), Slovensko (Bachledka), Česko

(Krkonoše, Lipno), Rakúsko (Salzkammergut), Slovinsko (Pohorje)

Prvý chodník v korunách stromov od spoločnosti Erlebnis Akademie bol postavený v roku 2009 v Nemecku v spolupráci s Národným parkom Bavorský les, ktorý hľadal atrakciu, vhodnú pre širokú škálu návštevníkov na rôznych trhoch. Zámerom bolo prilákať do národného parku a informačného centra turistov s cieľom vzdelávania o prírodnom prostredí. Ďalším aspektom bola regulácia a sústreďovanie návštevníkov na jednom mieste, a teda schopnosť kontrolovať toky návštevníkov a chrániť jadrové zóny národného parku. Obchodný model je založený na spoločnom podniku medzi spoločnosťou Erlebnis Akademie a partnerskou spoločnosťou v hostiteľskej krajine, ktorá má prehľad o miestnom prostredí, trhu, zákonoch a predpisoch. Na oplátku, Chodníky v korunách stromov spoločnosti Erlebnis Akademie ponúkajú platformu pre environmentálne vzdelávanie a vytváranie pracovných miest. Spoločnosť zároveň najíma strážcov na výlety so sprievodcom, prevádzkované partnerskou organizáciou alebo priamo národným parkom.

## Výsledky

- Výlety so sprievodcom sú vytvorené v spolupráci s chránenými územiaми.
- Časť výnosov pri niektorých Chodníkoch v korunách stromov plynie priamo do správy parku.
- Zamestnanci vo všetkých sektoroch pozostávajú výlučne z miestnych obyvateľov všetkých vekových kategórií.



- Modely partnerstva NP a organizácií sa líšia v závislosti od záujmu a miestnych podmienok.
- Odhaduje sa, že na atrakciu prichádzajú hlavne návštevníci z okruhu 150 kilometrov alebo do dvoch hodín cesty autom.
- Pre kladný postoj východoeurópskeho trhu k outdoorovým aktivitám, boli v národných parkoch v Česku a na Slovensku vybudované dve takéto stavby.
- Odhaduje sa, že dopyt návštevníkov po zariadení v NP Pieniny pozostáva z 50 % poľských návštevníkov a 50 % slovenských návštevníkov všetkých vekových skupín.
- Pozitívny vplyv na miestne obyvateľstvo sa prejavuje hlavne v blízkosti týchto stavieb.
- Chodníky v korunách stromov v niektorých destináciách fungujú formou partnerstva. Na ostrove Rujana, miestni poskytujú prepravu autobusmi, ktoré premávajú každých 40-45 minút a spájajú hlavné turistické oblasti ostrova. Návštevníci, ktorí majú Kurkarte (turistická karta) ich môžu bezplatne využívať.
- Odhaduje sa 10% tvorba environmentálneho povedomia, t.z. že v roku 2018 z 2,2 miliónoch návštevníkoch, 220 000 ľudí bolo oslovených.
- Chodníky v korunách stromov vykonávajú prieskumy medzi návštevníkmi, hoci na relatívne malej vzorke (podľa atrakcie v Rujane). Tieto prieskumy poskytujú prehľad o environmentálnom povedomí návštevníkov. Chodník v korunách

stromov na ostrove Rujana organizuje v priemere 3 denné výlety so sprievodcom pre návštevníkov počas hlavnej sezóny a 2 denné výlety mimo sezóny.



Fotografia 11: Chodník v korunách stromov v NP Saar-Hunsrück, Nemecko

### Náročná úloha pre prírodný turizmus na Slovensku

Výkonný riaditeľ spoločnosti Erlebnis Akademie AG, Bernd Bayerköhler, spomenul, že hlavnou výzvou pre rozvoj prírodného turizmu na Slovensku je nedostatok možností dopravy do a z národných parkov, ako aj chýbajúca turistická infraštruktúra v národných parkoch a okolí.

### Odporúčania

Prípadové štúdie prezentované v tejto kapitole zdôrazňujú význam identifikácie USP (jedinečný predajný artikel) destinácie v chránenom území a tvorby produktov v súlade so špecifickou témou, na lepšiu komunikáciu identity. Kľúčové je zapojenie miestneho obyvateľstva, zaistenie, že je ťažiskom produktu, je s ním stotožnený a môže z neho mať pozitívny úžitok. A napokon, najdôležitejšie je environmentálne vzdelávanie, a hľadanie spôsobov integrácie environmentálnej výchovy a zvyšovania environmentálneho



povedomia miestnych komunít, aj turistov, s cieľom zvýšiť pozitívne účinky produktu.

### **Odporúčania jednotlivých krokov rozvoja produktov prírodného turizmu zdôraznené spoločnosťou Ecotur:**

1. **Fungujúca a organizovaná sieť** zainteresovaných strán v národnom parku a tzv. bottom-up prístup (zdola nahor) môže posunúť destináciu ku lepšej viditeľnosti a k možnosti získania certifikácie v príslušnej schéme.
2. **Spoločný podnik** menej známej destinácie s už fungujúcim zástupcom cestovného ruchu, môže pomôcť zviditeľniť destináciu na širšom trhu.
3. Manažovanie alebo koncentrácia **toku návštevníkov** dobre premyslenými produktmi a trasami do určitých oblastí národného parku, zdôrazňuje zonáciu, chráni jadrové zóny a prospieva snahám o ochranu prírody.
4. Úspešnosť nových produktov prírodného turizmu pri ich zavádzaní v národnom parku často stúpa a klesá podľa **úrovne podpory miestnej komunity**.
5. **Sledovanie najnovších trendov** a výskumov pomáha udržiavať aktuálnosť vašich produktov a šíri povedomie o vhodnom zaobchádzaní s voľne žijúcimi zvieratami v rámci NP a medzi vašou cieľovou skupinou a trhom.

Pokiaľ ide o Národný park Poloniny, rozhovory vyzdvihli veľký potenciál na domácom trhu Slovenska, ako aj na celom východoeurópskom trhu. Chodníky v korunách stromov ho kategorizujú ako „outdoor milujúci“ trh.

Člen spoločnosti LT&C, prof. Dr. Knapp, ktorý pôsobí ako zástupca Európskej siete bukových lesov, zdôraznil, že pamiatky UNESCO sú na celom svete považované za turistické destinácie na vysokej úrovni a zaradenie chránených území do zoznamu UNESCO môže pôsobiť ako magnet, priťahujúci bohatých vzdelaných cestovateľov, ktorí takéto oblasti vyhľadávajú. Keďže je veľmi dobre oboznámený so súčasnou situáciou bukových lesov na Slovensku, ďalej zdôraznil, že štyri takéto územia na Slovensku majú potenciál na rozvoj prírodného turizmu v spolupráci s Karpatskými bukovými pralesmi a biosférickou rezerváciou UNESCO, zaradenými do svetového prírodného dedičstva. Sprístupniť ich spolu s miestnymi autentickými obcami na výlety so sprievodcom a turistiku. Podľa jeho názoru, je na tento rozvoj nevyhnutný udržateľný model lesného hospodárstva a podpora miestneho poľnohospodárstva.

Je potrebné podporiť malé obce, aby sa posilnila ich autonómia a pokiaľ ide o turistickú infraštruktúru, aj ich ponuka. Po zavedení udržateľného modelu lesného hospodárstva a vytvorení produktov prírodného turizmu, budú Poloniny ako súčasť biosférickej rezervácie UNESCO, Starých bukových lesov a pralesov Karpát a iných regiónov Európy schopné umiestniť produkty na príslušné kanály a siete.

## KAPITOLA 4: CERTIFIKÁCIA V KONTEXTE MEDZINÁRODNEJ ŠTANDARDIZÁCIE NA REGIONÁLNEJ ÚROVNI A ÚROVNI DESTINÁCIE

Povedomie o prírodnom turizme globálne rastie. Certifikácia sa pre zákazníkov stala spoľahlivým nástrojom pri hľadaní angažovaných destinácií a udržateľných ponúk turizmu. Niektoré destinácie používajú certifikáciu ako merateľný rámec udržateľnosti, v ktorom pôsobia, čo poskytuje výhody všetkým zúčastneným stranám. Pre spoločnosti fungujúce v blízkosti alebo v rámci národných parkov, môže byť certifikácia nezávislou pečatou ich zapálenosti za ochranu životného prostredia a udržateľných obchodných praktík. Počas rozhovorov zainteresovaných strán na Slovensku sa preberala téma certifikácie a skonštatovalo sa, že by bolo užitočné vniesť viac svetla do výhod certifikácie destinácií prírodného turizmu a možných prístupov.

So zvyšujúcim sa celosvetovým povedomím o prírodnom turizme, boli ako nástroje na pomoc rozlišovania medzi udržateľnými a neudržateľnými postupmi vytvorené certifikačné programy, akreditačné systémy a indikátory (Spenceley, 2018).

Podľa definície Medzinárodnej spoločnosti prírodného turizmu (TIES): „Certifikačné programy v cestovnom ruchu slúžia ako dôležité nástroje na rozlíšenie skutočne zodpovedných spoločností, produktov alebo služieb od tých, ktoré iba používajú názvy „eko“ alebo „udržateľný“ ako

marketingový nástroj na prilákanie zákazníkov“

Vo forme dobrovoľných postupov, ktoré hodnotia, preverujú a poskytujú písomnú záruku že zariadenie, produkt, proces alebo služba spĺňa špecifické normy, boli vytvorené certifikačné schémy. Tieto schémy sú určené pre podnikateľov v cestovnom ruchu, ubytovacie zariadenia, cestovné kancelárie, cestovné agentúry, ale aj destinácie (Spenceley a Bien, 2013). Na základe hodnotenia sa tým, ktorí spĺňajú alebo prekračujú základné štandardy udeľuje predajné logo (Honey a Rome, 2001). Získanie certifikácie znamená, že nezávislá tretia strana overila zhodu podniku alebo destinácie so štandardom, založenom na sociálno-ekonomických, kultúrnych a environmentálnych kritériách (Spenceley a Bien, 2013).

Od konca 80-tych rokov sa označenia udržateľného turizmu objavujú v rôznych formách na celom svete: od globálnych štandardov ISO 14001 a certifikácie Green Globe, až po regionálne, napr. Southern Africa Sustainable Tourism Alliance, či formou národných certifikácií a environmentálneho označovania na Kostarike alebo v Austrálii a v rámci provincií (Honey a Rome, 2001). Na svete existujú stovky známk kvality cestovného ruchu, a výraz „džungľa známk kvality“, ktorý sa objavil, len dokazuje, že pre turistov, podniky a destinácie môže byť naozaj náročné zistiť, ktorým známkam kvality môžu veriť.

Iniciatíva pracovnej skupiny venujúcej sa cestovnému ruchu a rozvoju „Sprievodca džungľou známkov kvality“

Snahy o zavedenie spoločnej dohody, prístupu a transparentnosti viedli v roku 2008 k vytvoreniu Globálnych kritérií trvalo udržateľného cestovného ruchu (GSTC Criteria) a v roku 2009 k vytvoreniu Globálnej rady pre trvalo udržateľný cestovný ruch (GSTC). GSTC stanovuje a riadi globálne trvalo udržateľné štandardy s cieľom zvyšovať vedomosti o trvalo udržateľnom cestovnom ruchu a zlepšovať aktivity medzi verejnosťou a súkromnými zainteresovanými stranami.

GSTC riadi dva súbory kritérií: „Kritériá na destináciu (GSTC - D), a „Kritériá na hotely a cestovné kancelárie (GSTC-H&TO)“

Spolu tvoria hlavné zásady a minimálne požiadavky, ktoré by sa mal podnik alebo destinácia usilovať dosiahnuť, aby chránil a udržal prírodné a kultúrne zdroje destinácie, v ktorej pôsobí a zároveň zabezpečil, že cestovný ruch ako nástroj na ochranu prírody a zmiernenie chudoby naplní svoj potenciál. GSTC necertifikuje priamo podniky alebo destinácie, ale prostredníctvom svojich kritérií a procesov uznáva alebo akredituje certifikačné schémy, ako napr. travelife alebo EarthCheck. V roku 2012 GSTC vydala výzvu pre destinácie po celom svete, aby sa pripojili k ich programu Early Adopters of Sustainable Destinations (Prví osvojitelia programu udržateľných destinácií), ktorý bol zameraný na podporu ďalšieho výskumu a vzniku GSTC kritérií pre destinácie.

Zoznam destinácií certifikovaných GSTC

Certifikácia trvalo udržateľného cestovného ruchu na úrovni národného parku je oblasťou, do ktorej sa začali púšťať destinácie národných parkov s vyspelým trhom cestovného ruchu. Jedným z nich je aj okres Teton z Wyomingu v USA, ktorý bol medzi vybranými prvými osvojiteľmi programu Rady GSTC a v tejto kapitole je predstavený ako destinácia národného parku s osvedčeným postupom certifikácie, ktorá je v súlade s GSTC.

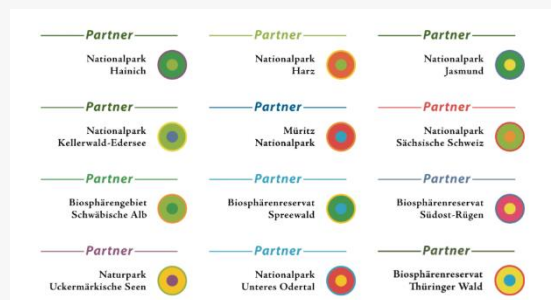


Federácia EUROPARC (Federácia prírodných a národných parkov v Európe) sa venuje praktickej ochrane prírody a trvalo udržateľnému rozvoju v Európe. Ako riadiaci nástroj na zabezpečenie životaschopnej a zdravej budúcnosti ľudí a prírody v živej, fungujúcej a navštevovanej krajine vytvorila Európsku chartu trvalo udržateľného cestovného ruchu v chránených územiach (ECSTPA). Charta je spolu s Fórom pre trvalo udržateľný cestovný ruch (dohoda medzi všetkými hlavnými zainteresovanými stranami destinácie) založená na piatich princípoch a súbore prvkov požadovaných od chránených území. To vytvára základ pre spoločný rozvoj päťročnej stratégie trvalo udržateľného cestovného ruchu a akčného plánu. Pri dodržiavaním týchto

krokov môže destinácia požiadať o udelenie charty, uskutočnené prostredníctvom hodnotenia externým overovateľom. ECSTPA tiež odporúča zapojenie miestnych podnikov, spočiatku prostredníctvom Fóra pre trvalo udržateľný cestovný ruch. Následne môžu podniky požiadať o Europarc star, titul Územia s trvalo udržateľným cestovným ruchom, ktoré oceňuje ich prínos pre udržateľný cestovný ruch v destinácii. Spolupráca s miestnymi podnikmi je riadená priamo správou chráneného územia pod dozorom EUROPARCU.

#### Usmernenia EUROPARCU pre trvalo udržateľné destinácie

V Nemecku to viedlo k vzniku známky Partner národného parku Partner Nationale Naturlandschaften. Ide o spoluprácu medzi chránenými územiami a podnikmi v regióne, ktorej cieľom je spojiť zážitky v prírode orientované na zákazníka s vysokými požiadavkami na kvalitu a prínos pre ochranu životného prostredia. Program existuje od roku 2000 a zahŕňa 28 partnerských iniciatív pochádzajúcich z chránených území, s viac ako 1400 obchodnými partnermi (údaj ku decembru 2018). Po dôkladnej analýze uskutočnenej regionálnou komisiou na udeľovanie ocenení môžu podniky, prijaté do programu, používať logo partnera svojho chráneného územia a stať sa súčasťou siete.



Obrázok 2: Partnerská sieť, Zdroj: Nationale Naturlandschaften

### Člen LT&C – Schutzstation Wattenmeer

V národnom parku Wattenmeer sa známka partnera národného parku používa ako marketingový nástroj, znak dôvery a spôsob vzájomnej komunikácie v rámci parku. V informačných centrách Schutzstation Wattenmeer sú pre turistov k dispozícii iba informačné a marketingové materiály partnerov národných parkov. Konajú sa pravidelné výmenné stretnutia partnerov národného parku, na ktorej sa zúčastňuje rôznorodá škála záujmových skupín. Akýkoľvek podnik alebo organizácia, podporujúca park, môže na základe splnenia kritérií podať žiadosť, a tak získať certifikáciu. Organizácia Schutzstation Wattenmeer, bola jednou z prvých, ktorá sa stala súčasťou známky.

## Program udržateľnej destinácie okresu Teton, Jackson Hole a Yellowstone



Mapa 5: Mapa Národného parku Grand Teton, Zdroj: Mapy Google



Fotografia 12: V NP si možno vychutnať malebné scenérie, Zdroj: Správa Národného parku Grand Teton

### Prehľad

- Okres v štáte Wyoming, USA
- Populácia: 23 500
- Národné parky: Národný park Grand Teton, 40,4 % Yellowstonského Národného parku
- 97% okresu tvorí národný park, lesy a útočiská pre divú zver
- V roku 2018: 3,5 milióna návštevníkov v Národnom parku Grand Teton a 4,1 milióna v Yellowstonskom Národnom parku

### Postup pri certifikácii

V roku 2012 bol okres Teton prijatý do skupiny prvých osvojiteľov programu Rady GSTC. Po prijatí do programu, Rada GSTC

spolu s partnerskou spoločnosťou Sustainable Travel International vykonala hodnotenie, aby zistila, v akej miere okres funguje v súlade so 120 kritériami zo zoznamu GSTC. Výsledky hodnotenia ukázali, že približne polovica ukazovateľov bola splnená, pričom silnou stránkou bola ochrana prírody a kultúry a environmentálny manažment. Riadenie destinácie a plánovanie si vyžadovalo zlepšenie. Jednotlivé snahy boli uspokojivé, ale chýbal program alebo systém, ktorý by mohol zjednotiť snahy o udržateľnosť na úrovni destinácie.<sup>21</sup>

Preto vznikol Program udržateľných destinácií pre Jackson Hole & Yellowstone (Jackson Hole & Yellowstone Sustainable Destination Program). Účelom tohto programu bolo posilnenie, udržanie a vyváženie stratégií a postupov v oblasti starostlivosti o životné prostredie, sociálnej zodpovednosti a hospodárskej životaschopnosti v okrese Teton. Vytvorenie programu bolo umožnené vďaka zriadeniu riadiaceho výboru a vytvoreniu Memoranda o porozumení, ktoré podpísalo 57 zainteresovaných strán destinácie (federálna vláda, miestna samospráva, mimovládne organizácie a podniky). Tí schválili a podporili opísanú víziu, ciele a zámery. Dôležitejšie je, že sa rozhodli navrhnúť program, ktorý sa nezameriava len na trvalo udržateľný cestovný ruch, ale na celkovú udržateľnosť. Bol navrhnutý 5-ročný akčný plán, týkajúci sa priorit projektu,

<sup>21</sup> <https://www.gstcouncil.org/teton-countys-destination-sustainability-journey/>



založených na počiatočnom hodnotení, s cieľom získať certifikáciu po piatich rokoch. Tento program je riadený neziskovou organizáciou Riverwind Foundation, ktorej hlavnou úlohou je zjednocovať úsilia a spájať všetkých dohromady okolo spoločnej vízie certifikácie. Program dopĺňa existujúce iniciatívy a programy v oblasti udržateľnosti.

Organizácia 1% for the Tetons (jediná miestna obdoba organizácie 1% for the Planet<sup>22</sup>) financovala v roku 2014 prieskum o snahách v oblasti udržateľnosti a zistila, že 120 podnikov, neziskových organizácií a vládnych agentúr v okrese Teton sa aktívne angažovalo v kategóriách energetická efektívnosť, odpadové hospodárstvo, alternatívna doprava, ekologický nákup, nákup na lokálnom trhu. Ukázalo sa, že väčšina z nich sa chcela zapojiť do školení a workshopov (ktoré sa teraz poskytujú).

Celkový model financovania programu destinácie je nasledovný:

- Federálne/miestne granty: pôvodne tvorili 60 % celkového rozpočtu, no v súčasnosti tvoria 30 %.
- Dary a sponzorstvo: pôvodne 35 %, neskôr 60 % v závislosti na výsledkoch spolupráce s podnikmi v destinácii a získaní ich dôvery a podpory.
- Príjmy programu: 5-10 % - Tieto výnosy sú tvorené napr. poplatkami spojenými s účasťou zúčastnených strán na workshope, pričom tieto

poplatky sú minimálne, aby sa zabezpečila čo najväčšia účasť.

## Výsledky

- Finalisti ceny National Geographic World Legacy Award za vedenie destinácie
- Finalisti ceny WTTC Tourism for Tomorrow Award za riadenie destinácie
- Audit spoločnosti EarthCheck v septembri 2019, ktorého výsledkom je získanie predcertifikácie pre destináciu Jackson Hole
- Patrili medzi Top 100 zelených destinácií v roku 2016, 2017, a 2018

## Získané poznatky (od Riverwind Foundation):

1. Stanovenie cieľa, ktorý si osvoja a inšpirujú sa ním všetky zainteresované strany, pravidelne ho komunikujú, napr. byť vedúcou udržateľnou komunitou a destináciou, zmeniť miestnu ekonomiku cestovného ruchu na udržateľnú ekonomiku cestovného ruchu, získať certifikáciu udržateľnej komunity/destinácie, získať ocenenia za udržateľnosť a pod.
2. Riadenie destinácie a integrácia závisí od vzťahov – je potrebné venovať čas budovaniu individuálnych a skupinových vzťahov
3. Komunikácia so zainteresovanými stranami destinácie musí byť pravidelná a obsahovo bohatá. Nepodceňujte komunikáciu. Koordinujte komunikáciu

<sup>22</sup> <https://www.onepercentfortheplanet.org/>



s kľúčovými zainteresovanými stranami v oblasti udržateľnosti

**4.** Vzdelávajte, vzdelávajte, vzdelávajte, Zvyšujte to gramotnosť, záujem a zapojenie zainteresovaných strán v oblasti udržateľnosti. Využite akúkoľvek certifikáciu a ocenenie, aby ste zvýšili povedomie, vzdelanie a zapojenie zainteresovaných strán a verejnosti

**5.** Diverzifikujte finančné toky: Granty federálnych a miestnych samospráv, granty národných a súkromných nadácií, súkromné peňažné prostriedky a vecné dary

**6.** Posilňujte miestnu kapacitu, kedykoľvek je to možné. Minimalizujte export práce a nespoliehajte sa na riadenie a technickú podporu prostredníctvom externých strán

**7.** Sústreďte sa na uvedenie si svojich silných stránok a oblastí, ktoré vyžadujú zlepšenie, a dajte prednosť budovaniu a udržaniu partnerstva založenom na spolupráci (namiesto súťažením o zdroje s existujúcimi organizáciami a programami)

## Odporúčania

Certifikácia je v súčasnosti hlavnou témou rozhovorov pre etablované destinácie, ktoré chcú inštitucionalizovať a komunikovať svoje záväzky a opatrenia v oblasti udržateľnosti. Z prípadových štúdií uvedených v tejto kapitole, ale aj z rozhovorov so zainteresovanými stranami zo Slovinska (kapitola 1), vyplynulo, že certifikácia si vyžaduje silné vedenie a spoluprácu celej destinácie.

„Systematický a strategický prístup Združenia pre cestovný ruch Slovinska na národnej úrovni nesmierne pomáha pri budovaní povedomia o zelenom prostredí doma a pri umiestňovaní zeleného imidžu na medzinárodný trh.“<sup>23</sup>

Nedávno ocenená GSTC destinácia na Azorských ostrovoch v Portugalsku potvrdila, že trvalo dva roky, kým súostrovie, vďaka spoločnému úsiliu verejného a súkromného sektora, získalo certifikáciu<sup>24</sup>. Preto možno konštatovať, že pre rozvíjajúcu sa destináciu, akou sú Poloniny, by bolo príliš predčasné, pokúšať sa o certifikáciu na úrovni destinácie. Zásady a postupy, ktoré sú základom úspešne certifikovanej destinácie, sú však relevantné už v počiatkovom štádiu vývoja:

- Vytvorte spoločnú víziu – vašu pozíciu a smerovanie – hneď na začiatku. V prípade okresu Teton (ktorý je komunitou aj destináciou) bolo víziou, že sa „Jackson Hole stane svetovou vedúcou udržateľnou komunitou a destináciou“. Vízia bola prijatá a schválená ako uznesenie a stala sa hlavným princípom vzájomnej spolupráce zainteresovaných strán.
- Prieskumy a základné zhodnotenie sú pre zistenie pozície danej destinácie a pre určenie jej priorít kľúčové.
- Zhromaždenie kľúčových lídrov a vplyvných obchodných partnerov, ktorí spolupracujú s NP, môže poskytnúť odporúčania a referencie

<sup>23</sup> <https://sustainability-leaders.com/soca-valley-slovenia-interview-janko-humar/>

<sup>24</sup> <https://www.gstccouncil.org/gstc-2019-global-conference-in-the-azores/>

iným podnikom, pomôcť šíriť  
informácie a získať (finančnú)  
podporu.

[Ďalšie informácie](#)

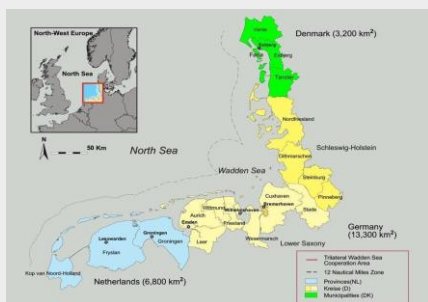
[ETIS súbor nástrojov a príklady osvedčených](#)

[Webová stránka Green Scheme of Slovenia](#)

## KAPITOLA 5: SLUŽBY NÁVŠTEVNÍKOM POSKYTOVANÉ NÁRODNÝM PARKOM A MVO A SYSTÉMY SPOLUPRÁCE S TURISTICKÝMI SPRIEVODCAMI

V rámci prírodného turizmu v chránených územiach predstavuje turistický sprievodca najdôležitejšieho poskytovateľa podnetov a poznatkov. Konštatujeme, že sprievodcovské činnosti sú dodnes v rámci národných parkov na Slovensku zakázané a informačné centrá sú zriedkavé alebo nedostatočne využité. Okrem iných služieb pre návštevníkov, aj sprievodcovské činnosti, ktoré slúžia ako hlavný zdroj prenosu vedomostí medzi turistom a parkom a stávajú sa prvým kontaktom turistu, predstavujú nevyhnutnú súčasť prírodného turizmu. Príklady LT&C uvedené nižšie dokázali prostredníctvom svojich sprievodcov a/alebo informačných centier poskytnúť vynikajúce modely služieb návštevníkom.

### LT&C príklad – Schutzstation Wattenmeer e.V.: Ochrana prostredníctvom vzdelávania



Mapa 6: Národný park Waddenské more v kontexte  
Zdroj: Národný park Waddenské more

### Prehľad

- Ochránárske združenie založené v roku 1962
- 20 informačných centier pozdĺž pobrežia nemeckého Šlezvicka-Holštajnska
- 25 zamestnancov, 100 dobrovoľníkov
- 240 členov



Fotografia 13: Dobrovoľníci a zamestnanci spolupracujú s cieľom vzdelávať návštevníkov a chrániť národný park. Zdroj: Schutzstation Wattenmeer

Celú oblasť Národného parku v Šlezvicku-Holštajnsku riadi vládna správa NP, ktorá ho rozdeľuje na rôzne zóny a poskytuje finančnú podporu a mandáty na vzdelávacie a monitorovacie činnosti rozličným mimovládny organizáciám. Jednou z nich je Schutzstation Wattenmeer, ktorá ochraňuje 70% územia. Táto koncepcia figuruje ako unikát Šlezvicko-Holštajnska. Vízia Schutzstation Wattenmeer prispieva k pochopeniu a nadšeniu pre ekosystém Waddenského mora a Severného mora a zvyšuje tak ich úroveň ochrany.

### Informačné centrá a dobrovoľnícki sprievodcovia

Informačné centrá prevádzkujú vzdelávacie výstavy a ponúkajú prechádzky plytkinami s mladými dobrovoľnými sprievodcami, ktorí práve prechádzajú dobrovoľníckym

spoločenským programom (nemecký Freiwilliges Soziales Jahr (FSJ)). Mladí dobrovoľníci sa po príchode na určenú destináciu školia 6-8 týždňov, učia sa o flóre, faune, prostredí, podujatiach a prehliadkach so sprievodcom, ako aj o poskytovaní prvej pomoci. Po dobu jedného mesiaca sledujú prácu už vyškolených sprievodcovských skupín, a potom sú už pripravení viesť svoju vlastnú. Cieľom je nielen viesť ľudí na prechádzkach plytčinami, ale tiež v nich budovať záujem o životné prostredie, ochranu prírody a zodpovednú spotrebu.

### Výsledky

- Ochráňuje 70% Národného parku Waddenské more v Šlezvicku-Holštajnsku
- 8 500 podujatí ročne
- 160 000 hostí prevedených cez plytčiny ročne
- 170 000 návštevníkov výstav ročne
- kapitál 2 milióny € ročne
  - pozostávajúci z 400 000 € grantových financií
  - a 700 000-800 000 € z podujatí
  - zvyšok z projektov
- 160 partnerov národného parku

### Člen LT&C – Regio-Ranger®: Koncept rangerskej agentúry



Fotografia: Chránená prírodná rezervácia Lüneburger Heide. Zdroj: Regio Ranger®

### Prehľad

- Súkromná spoločnosť ponúkajúca služby v oblasti udržateľného cestovného ruchu a ochrany prírody,
- Zakladateľ pomohol vzniku povolania „ranger-strážcu“ v Nemecku,
- „Heathland-Ranger-Project“ pre prírodný park Lüneburger Heide na severe Nemecka:
  - 1 000 turistov a žiakov prevedených parkom ročne,
  - udržiavanie viac ako 1 000 km chodníkov
  - zapojený do niekoľkých regionálnych projektov podporujúcich udržateľný cestovný ruch a ochranu prírody.

Začiatkom 90-tych rokov sa strážcovia v Nemecku nachádzali iba v Národnom parku Bavorský les, a tak v rámci pracovnej skupiny WWF (World Wide Fund for Nature), zakladateľ spoločnosti Regio-Ranger, Jan Brockmann, vypracoval koncepciu a pracovný profil pre sprievodcovstvo v prírode. Túto koncepciu v súčasnosti akceptuje aj vláda a povolenie sa nazýva „overený správca v oblasti prírody a životného prostredia“. Jan Brockmann sa tiež podieľal na založení „Bundesverband Naturwacht e.V. / German Rangers Association“, dnes členom Medzinárodnej federácie strážcov (IRF) a Európskej federácie strážcov (ERF).

Po tomto vládou regulovanom koncepte vytvoril Jan Brockmann podobný súkromný koncept v prírodnom parku Lueneburger Heide v Nemecku s názvom „Heide-Ranger®“, ktorý zahŕňa celý rad služieb pre návštevníkov, ako sú

prehliadky so sprievodcom, programy environmentálnej výchovy, údržba turistických chodníkov, monitoruje vzácne druhy a vypracúva projekty na správu a ochranu biotopov. Motívom je doplniť tradičné turistické sprevádzanie (45% z príjmov) o praktickú podporu ochrany v prírodnom parku a následným posilnením pozície strážcu, a to pomocou umožnenia celoročných výnosov v úzkej spolupráci s ochranárskymi orgánmi, mimovládnyimi organizáciami a regionálnymi organizáciami cestovného ruchu. Spoločnosť Heide-Ranger® používa rôzne kanály a modely spolupráce na propagáciu svojich služieb buď priamo prostredníctvom plagátov alebo brožúr, prostredníctvom zainteresovaných strán (nadviazané vzťahy s poskytovateľmi cestovného ruchu, ako sú napríklad stanové mestečky), ktoré si objednávajú služby Heide-Ranger® pre svojich hostí, skupinový marketing s operátormi, ktorí do svojich balíkov zahŕňajú služby Heide-Ranger®, a tiež prostredníctvom miestnych podnikateľov (motivačné výlety alebo firemné zájazdy).

Okrem Heide-Ranger®, aj spoločnosť Regio-Ranger® ponúka rôzne školenia strážcov (prostredníctvom e-learningu), a to buď na posilnenie obchodných schopností skúsených ochranárov a sprievodcov, alebo zabezpečenie technických zručností pri jednotlivcoch, ktorí sa chcú venovať tomuto povolaniu.

Regio-Ranger® sa zúčastňuje na medzinárodnej výmene vedomostí a twinningových projektoch a ponúka služby riadenia podnikania, marketingu a prírodovedného vzdelávania po celej

krajine. Ponúkajú tiež lokálne semináre pre miestne komunity a školy, vedú krúžky juniorských strážcov a lesné školy. Kľúčovým aspektom úspechu koncepcie Regio-Ranger® je posilniť marketingové schopnosti strážcov a zlepšiť vývoj produktov vytvorením dopytu po ich službách v cieľovej lokalite. Strážca sa stáva poskytovateľom služieb pre komunity a prírodu.

### Výsledky

- „Overený správca v oblasti prírody a životného prostredia“ v súčasnosti figuruje ako zamestnanie 70% strážcov v Nemecku
- Koncept Regio-Ranger získal ocenenie za udržateľnosť v Dolnom Sasku (Tourismus mit Zukunft)
- Modelový projekt, replikovaný na iných miestach, obchodný koncept na uplatnenie sa ako sprievodca na voľnej nohe v určitom regióne – e-learning
- Výhoda prispôsobenia povolania správcu regiónu a správcovi ako jednotlivcovi.

### Odporúčania

Na základe týchto príkladov, ktoré deklarujú možnosti, ako služby pre návštevníkov môžu pomôcť národnému parku pri ovplyvňovaní návštevníkov a ich pochopenia prírodného prostredia a jeho ochrany, je možné v prípade Slovenska odvodiť všeobecné odporúčania.

- Informačné centrá sú nástrojom na prenos informácií medzi destináciou a návštevníkom.

- Informačné centrá sú dôležitým miestom prvého kontaktu s návštevníkmi, kde im poskytnú informácie o národnom parku.
- Prenos informácií je efektívnejší, ak je v mieste určenia k dispozícii aj sprievodca.
- Mladí ľudia dostávajú výbornú príležitosť zapojiť sa do siete sprievodcovských aktivít.
- Legalizácia prevádzania v niektorých častiach národných parkov na Slovensku môže týmto miestam zabezpečiť profitovanie.

### Replikácia prístupu Regio-Rangerov

Na základe rozhovoru s RegioRanger® by sa dal podobný prístup uplatniť aj na Slovensku. Zakladal by sa na hodnotení súčasnej situácie a systému strážcov na Slovensku, konkrétne v Poloninách, a obsahoval by tieto prvky:

#### V prípade existencie oficiálneho povolania Strážcu:

- Rozdelenie práce medzi „Strážcom“ (úlohy: napr. údržba, rozvoj chodníkov, starostlivosť o terén) a profesiou prírodného turizmu „turistický, príp. prírodný sprievodca“ (úlohy: prechádzky so sprievodcom v oblasti), ktoré sa navzájom dopĺňajú.

#### V prípade neexistencie oficiálneho povolania by sa mohlo pomocou koordinovaného prístupu vytvoriť povolanie „Strážca“ s týmito úlohami:

- Monitorovanie a pozorovanie životného prostredia
- Ochrana druhov a biotopov

- Vzťahy s verejnosťou a environmentálna výchova
- Kontrola územia a organizovanie návštevníkov

#### Argumenty pre implementáciu / posilnenie profesie Strážcu namiesto zamerania sa výlučne na turistických sprievodcov:

- Strážcovia zabezpečujú autenticitu a dôveryhodnosť, pretože okrem sprevádzania v prírode, plnia v prírode aj iné úlohy. To im tiež zabezpečuje väčšiu mieru akceptácie v rámci danej destinácie a voči rôznym zainteresovaným stranám v cestovnom ruchu.
- Pomáha integrovať a zamestnávať miestne obyvateľstvo alebo už existujúcich sprievodcov v prírode v danom území.
- Samotné sprievodcovské povolanie nemusí z dôvodu jeho sezónneho charakteru vytvárať zisk, a preto je nevyhnutné, prostredníctvom činnosti strážcov, napláňovať úlohy na zimné obdobie, napr. údržbárske práce financované spoločnosťami a partnerstvami, aktivity súvisiace so zimnými športmi, monitorovanie druhov; aktívne hľadanie úloh prostredníctvom vládnych fondov a dotácií
- Rovnako ako v prípade HeideRanger®, aj toto môže vytvoriť koncept pozostávajúci zo 45 % ziskov zo sprevádzania v prírode a zvyšok pozostávajúci z rôznych úloh, ako sú tie, ktoré sú uvedené vyššie, spoločne tvoriaci funkčný systém



- Strážcovia sa môžu stať hlavným hnacím motorom v oblasti vývoja produktu v území vďaka svojej znalosti územia a blízkeho vzťahu s návštevníkom.
- Predchádzajúce zamestnania ako lesný robotník, lesný hospodár, záhradný architekt, poľnohospodár, záhradník alebo súvisiace zručnosti a znalosti sa môžu pokladať za veľmi žiaduce pre povolanie strážcu a môžu pomôcť národnému parku pri transformácii z územia s vysokým stupňom intenzívneho lesného hospodárstva na destináciu prírodného turizmu.

#### Ďalšie informácie

[FSJ v Nemecku](#)

[Európska schéma LEADER pre rozvoj vidieka a zapojenie mladých ľudí](#)

[Európska schéma LEADER pre rozvoj vidieka a zapojenie mladých ľudí](#)

[Twinningové programy prostredníctvom Medzinárodnej federácie strážcov \(ktorej členom je už aj Slovenská asociácia strážcov\)](#)

## ZÁVER

Táto príručka predstavila niekoľko prípadových štúdií členov LT&C, príkladov a partnerov z oblastí:

- zapojenie sa zainteresovaných strán do riadenia chránených území,
- finančné mechanizmy na podporu ochrany životného prostredia,
- nástroje na vývoj produktov prírodného turizmu a
- služby pre návštevníkov a schémy spolupráce.

Dôležitým posolstvom, viditeľným vo všetkých kapitolách tejto príručky, je potreba vytvoriť spoločný participatívny prístup k rozvoju prírodného turizmu v chránenej oblasti a v širšom území. V prípade, že sa turizmus považuje za jeden z prvkov financovania chráneného územia, riadenia a tvorby príjmu pre miestne spoločenstvá, musí byť zakomponovaný do celkového ochranného prístupu a trvalo udržateľného modelu lesného hospodárstva, sprevádzaného posilnením ďalších odvetví, ako je napríklad poľnohospodárstvo. Na druhej strane, podporou miestneho poľnohospodárstva a umožnením väzieb na hodnotový reťazec turizmu, napr. prostredníctvom agroturistických ponúk a iných zážitkov z vidieckeho turizmu sa ponuka prírodného turizmu prirodzene diverzifikuje. Kvôli zabezpečeniu ochrany vlastníckych práv je nevyhnutné považovať chránené územia za súčasť vidieckych spoločenstiev a vidieckeho hospodárskeho rozvoja. Ide to ruka v ruke s dôkladným plánovaním, normami v oblasti

udržateľnosti, ochrany zdravia a bezpečnosti a neustálym monitorovaním.

Potreba diverzifikovaného produktu cestovného ruchu sa musí odraziť aj v infraštruktúre cestovného ruchu, máme na mysli ubytovanie, ponuky ekologickej mobility a informačné služby, napr. návštevnícke centrá.

Potenciál prírodného turizmu v Poloninách, ktorý jasne potvrdzujú experti v tejto príručke, je zásadný pre segmentáciu trhu, zhromažďovanie údajov a pochopenie turistov. V týchto oblastiach sú partnerstvá medzi DMO a národnými parkami kľúčové a obe strany sa môžu navzájom dopĺňať.

Prvotným plnením by bolo vymedzenie destinácie, so zameraním na jednu zastrešujúcu tému, ktorá môže vytvoriť silnú značku a bude ľahko uvedená na medzinárodný trh. Keďže **najsilnejším predajným artiklom** pre Poloniny je ich príroda, divoká zver a množstvo druhov, vďaka čomu už nesie názov „Vlčie hory“, bolo by vhodné zamerať sa práve na toto pri vývoji produktov danej oblasti. Produkty a aktivity by sa mohli týkať napríklad týchto okruhov:

- prechádzky so sprievodcom (nočné),
- pozorovanie divokej prírody,
- pozorovanie oblohy (strediská),
- kulinárske a kultúrne zážitky,
- rôzne kultúrne a prírodné prechádzky a zážitkové chodníky.

Príručka sa zamerala na zhromažďovanie relevantných postupov, politik a pokynov ako základu pre ďalšiu spoluprácu medzi

členmi LT&C, Aegis n.o. a jeho partnermi zo Slovenska. Vzhľadom na časové a rozsahové obmedzenia mohla príručka len naznačiť hlavné body záujmu rozvoja prírodného turizmu v Národnom parku Poloniny a zdôrazniť potrebné nástroje, získané skúsenosti a najlepšie postupy z iných miest.

V ďalšom kroku budú musieť zainteresované strany z Polonín vypracovať konkrétne hodnotenia, stratégie a akčné plány. Projektový seminár v septembri 2020 bude ideálnou príležitosťou na začatie hlbších diskusií na základe výsledkov tejto príručky, ktoré budú v ideálnom prípade viesť k vytvoreniu konkrétnych pracovných skupín pre každú tematickú oblasť. Väčšina respondentov uvedených v tejto príručke prejavila záujem o účasť na septembrovom seminári, ktorý poskytne možnosť budovania vzťahov a vytvárania partnerstiev na výmenu skúseností. To odráža skutočnú podstatu toho, o čo sa LT&C ako sieť usiluje, a to aby sa replikovali úspešné modely, v ktorých môže prírodný turizmus podporovať chránené oblasti.

## POUŽITÁ LITERATÚRA

- Ballantyne, R., & Packer, J. (2013). *International handbook on ecotourism*. Edward Elgar Publishing.
- Balmford, A., Beresford, J., Green, J., Naidoo, R., Walpole, M., & Manica, A. (2009). A global perspective on trends in nature-based tourism. *PLoS Biology*, 7(6), 1–6. <https://doi.org/10.1371/journal.pbio.1000144>
- Bibi, P., & Manley, M. (2019). Agritourism Experiences in the Pacific. In *Sustainable Islands Tourism Conference, 2019 Santo, Vanuatu*.
- Bokunewicz, J. F., & Shulman, J. (2017). Influencer identification in Twitter networks of destination marketing organizations. *Journal of Hospitality and Tourism Technology*, 8(2), 205–219. <https://doi.org/10.1108/JHTT-09-2016-0057>
- Boley, B. B., Jordan, E. J., Kline, C., & Knollenberg, W. (2018). Social return and intent to travel. *Tourism Management*, 64(2018), 119–128. <https://doi.org/10.1016/j.tourman.2017.08.008>
- Boo, E. (1990). *Ecotourism: the potentials and pitfalls: country case studies*. WWF.
- Brown, S., Burnham, M., Delaney, M., Powell, M., Vaca, R., & Moreno, A. (2000). Issues and challenges for forest-based carbon-offset projects: A case study of the Noel Kempff Climate Action Project in Bolivia. *Mitigation and Adaptation Strategies for Global Change*, 5(1), 99–121. <https://doi.org/10.1023/A:1009620903231>
- CBD. (2007). *Managing Tourism & Biodiversity*, 125.
- Chen, J. S., & Prebensen, N. K. (Eds.). (2017). *Nature tourism*. Taylor & Francis.
- Chung, N., & Han, H. (2017). The relationship among tourists' persuasion, attachment and behavioral changes in social media. *Technological Forecasting and Social Change*, 123, 370–380. <https://doi.org/10.1016/j.techfore.2016.09.005>
- Deutschland.de. (2018). Volunteering in Germany: Freiwilliges Soziales Jahr. Retrieved December 19, 2019, from <https://www.deutschland.de/en/topic/business/volunteering-in-germany-freiwilliges-soziales-jahr>
- Eagles, P. F. J., Mccool, S. F., Haynes, C. D., & Phillips, A. (n.d.). *Best Practice Protected Area Guidelines Series No. 8 IUCN World Commission on Protected Areas (WCPA) Sustainable Tourism in Protected Areas Guidelines for Planning and Management*. Retrieved from [www.iucn.org/bookstore](http://www.iucn.org/bookstore)
- Eaves, M. (2019). Travel trends for 2019: dark skies. Retrieved December 19, 2019, from <https://www.lonelyplanet.com/articles/travel-trends-for-2019-dark-skies>
- Emerton, L., Bishop, J., & Thomas, L. (2006). *Sustainable financing of protected areas: a global review of challenges and options*. IUCN. <https://doi.org/10.2305/iucn.ch.2005.pag.13.en>

- Europa. (n.d.). EU Nature Directive Publications - Environment - European Commission. Retrieved December 19, 2019, from [https://ec.europa.eu/environment/nature/info/pubs/directives\\_en.htm](https://ec.europa.eu/environment/nature/info/pubs/directives_en.htm)
- Europarc. (2010). The European Charter for Sustainable Tourism in Protected areas. *Grafenau: Europark Federation*, 24. Retrieved from <http://scholar.google.com/scholar?hl=en&btnG=Search&q=intitle:European+Charter+for+Sustainable+Tourism+in+Protected+Areas#2>
- European Commission. (2016). *The European Tourism Indicator System*. <https://doi.org/10.2873/982144>
- Global Sustainable Tourism Council. (2013). GSTC Criteria & Indicators, (November), 1–9. Retrieved from [https://www.gstcouncil.org/wp-content/uploads/2013/11/Dest-CRITERIA\\_and\\_INDICATORS\\_6-9-14.pdf](https://www.gstcouncil.org/wp-content/uploads/2013/11/Dest-CRITERIA_and_INDICATORS_6-9-14.pdf)
- Gon, M., Pechlaner, H., & Marangon, F. (2016). Destination management organizations (DMOs) and Digital Natives: the neglected “informal expertise” in web 2.0 implementation and social media presence. Insights from the Italian Friuli Venezia Giulia DMO. *Information Technology and Tourism*, 16(4), 435–455. <https://doi.org/10.1007/s40558-016-0068-x>
- Gössling, S. (1999). Ecotourism: A means to safeguard biodiversity and ecosystem functions? *Ecological Economics*, 29(2), 303–320. [https://doi.org/10.1016/S0921-8009\(99\)00012-9](https://doi.org/10.1016/S0921-8009(99)00012-9)
- Green Scheme of Slovenian tourism. (n.d.). Retrieved December 19, 2019, from <https://www.slovenia.info/en/business/green-scheme-of-slovenian-tourism>
- GSTC. (2016). GSTC Industry Criteria Suggested Performance Indicators for Tour Operators Preamble, (December). Retrieved from [www.gstcouncil.org](http://www.gstcouncil.org)
- Heuvel, O. Van Den, Maiden, J., Meyers, D., Riva, M., Seidl, A., & Trinidad, A. (2018). BIOFIN - The Biodiversity Finance Initiative Workbook 2018. Retrieved from [www.biodiversityfinance.org](http://www.biodiversityfinance.org)
- Honey, M., & Rome, A. (2001). Protecting paradise: Certification Programs for Sustainable Tourism and Ecotourism. *Institute for Policy Studies*. <https://doi.org/10.1093/heapol/13.3.277>
- Hosie, R. (2017). “Instagrammability”: Most important factor for millennials on choosing holiday destination | The Independent. Retrieved December 16, 2019, from <https://www.independent.co.uk/travel/instagrammability-holiday-factor-millennials-holiday-destination-choosing-travel-social-media-photos-a7648706.html>
- IGES. (2009). Noel Kempff Mercado Climate Action Project, 1–23
- International Dark-Sky Association. (2018). International Dark Sky Reserve. Program Guidelines, (June), 19. Retrieved from <https://www.darksky.org/wp-content/uploads/2018/12/IDSR-Guidelines-2018.pdf>
- Interreg Central Europe. (2018). Handook of successful and innovative practices for a sustainavle tourism inside PAs, 0–141.



- IUCN. (2016). *Parks - The international journal of protected areas and conservation*.  
<https://doi.org/10.2305/IUCN.CH.2016.PARKS-22-2.en>
- Joyner, L., Lackey, Q., & Bricker, K. (2018). Ecotourism Outlook 2018, 1–7. Retrieved from  
<https://www.smartertravel.com/travel-trends-2018/>
- Marchetti, M., Sallustio, L., Ottaviano, M., Barbati, A., Corona, P., Tognetti, R., ... Capotorti, G. (2012). Carbon sequestration by forests in the National Parks of Italy. *Plant Biosystems*, 146(4), 1001–1011. <https://doi.org/10.1080/11263504.2012.738715>
- Masiero, M., Pettenella, D., Boscolo, M., Barua, S., Animon, I., & Matta, J. R. (2019). *Valuing forest ecosystem services A training manual for planners and project developers. Forestry Working Paper No. 11. Rome, FAO. 216 pp. Licence: CC BY-NC-SA 3.0 IGO*. Retrieved from  
<http://www.wipo.int/amc/en/mediation/rules>
- MINAE, & SINAC. (2018). Informe anual de estadísticas SEMEC.
- Nullis, C. (2019). Greenhouse gas concentrations in atmosphere reach yet another high. Retrieved December 23, 2019, from <https://public.wmo.int/en/media/press-release/greenhouse-gas-concentrations-atmosphere-reach-yet-another-high>
- Pearce, F. (n.d.). Noel Kempff project is “saving the forest” by forcing destruction elsewhere. Retrieved December 19, 2019, from  
<https://www.theguardian.com/environment/2010/mar/11/greenwash-noel-kempff-forests>
- Plüss, C., Zotz, A., Monshausen, A., & Kühhas, C. (2014). Sustainability in tourism A guide through the label jungle. *Naturefriends International*, (2), 21. Retrieved from <http://destinet.eu/who-who/civil-society-ngos/ecotrans/publications/guide-through-label-jungle-1>
- Reza Jalilvand, M., Samiei, N., Dini, B., & Yaghoubi Manzari, P. (2012). Examining the structural relationships of electronic word of mouth, destination image, tourist attitude toward destination and travel intention: An integrated approach. *Journal of Destination Marketing and Management*, 1(1–2), 134–143. <https://doi.org/10.1016/j.jdmm.2012.10.001>
- Rome, A., Crabtree, A., Bien, A., Hamele, H., & Spenceley, A. (2006). Financial Sustainability of Sustainable Tourism Certification Programs, (November).
- Roque, V., & Raposo, R. (2016). Social media as a communication and marketing tool in tourism: an analysis of online activities from international key player DMO. *Anatolia*, 27(1), 58–70. <https://doi.org/10.1080/13032917.2015.1083209>
- RSS –Remote Sensing Solutions GmbH. (2019). Impacts of rewetting and reforestation on greenhouse gas emissions and removals in Sebangau National Park , Central. *WWF Germany*, (July).
- Ruiz, J. B., Lamers, M., Bush, S., & Wells, G. B. (2019). Governing nature-based tourism mobility in National Park Torres del Paine, Chilean Southern Patagonia. *Mobilities*, 14(6), 745–761. <https://doi.org/10.1080/17450101.2019.1614335>

- Rylance, A. (2018). Financing conservation: making the business case for protected areas. Retrieved December 19, 2019, from <https://globaldev.blog/blog/financing-conservation-making-business-case-protected-areas>
- Smith, J. (2019). What were the key headlines for tourism's sustainability in 2019? Here's 55 of them.... Retrieved December 23, 2019, from <https://news.wtm.com/what-were-the-key-headlines-for-tourisms-sustainability-in-2019-heres-55-of-them/>
- Sokolova, K., & Kefi, H. (2019). Instagram and YouTube bloggers promote it, why should I buy? How credibility and parasocial interaction influence purchase intentions. *Journal of Retailing and Consumer Services*. <https://doi.org/10.1016/j.jretconser.2019.01.011>
- Spenceley, A. and Bien, A. (2013), "Ecotourism standards: international accreditation, local certification and indicators", In Ballantyne, R. and Packer, J. (Eds), *The International Handbook on Ecotourism*, Edward Elgar, Cheltenham, UK, available at: <https://doi.org/10.4337/9780857939975.00038>
- South Pole. (n.d.). South Pole is a leading provider of global sustainability financing solutions and services. Retrieved December 19, 2019, from <https://www.southpole.com/>
- Southan, J. (2019). Travel trends 2020: the changes to know about. Retrieved December 19, 2019, from <https://www.cntraveller.com/gallery/travel-trends-2020>
- Spenceley, A. (2018). Sustainable tourism certification in the African hotel sector. *Tourism Review*, 74(2), 186–200. <https://doi.org/10.1108/TR-09-2017-0145>
- Synge, H. (2004). *European Models of Good Practice in Protected Areas*.
- The European Network for Rural Development (ENRD). (n.d.). LEADER/CLLD. Retrieved December 19, 2019, from [https://enrd.ec.europa.eu/leader-clld\\_en](https://enrd.ec.europa.eu/leader-clld_en)
- Tooman, H., & Ruukel, A. (2012). Sustainable development of a remote tourist destination. The case of Soomaa National Park, Estonia. In *Tourism in protected areas*.
- Unknown. (2019). 2020 Travel Trends: The 7 Top Things To Watch Out For. Retrieved December 19, 2019, from <https://bigseventravel.com/2019/10/2020-travel-trends-the-7-top-things-to-watch-out-for/>
- UNWTO. (2019). International Tourism Highlights International tourism continues to outpace the global economy, 1–24. <https://doi.org/https://www.e-unwto.org/doi/pdf/10.18111/9789284421152?download=true>
- Villa-Clarke, A. (2019). Where In The World? Travel Trends For 2020. Retrieved December 19, 2019, from <https://www.forbes.com/sites/angelinavillaclarke/2019/11/26/where-in-the-world-travel-trends-for-2020part-2/#6c09d7938eff>
- Weaver, D. B. (2008). *Ecotourism* (2nd edn). Milton, Queensland: Wiley Australia.
- Wondirad, A., & Ewnetu, B. (2019). Community participation in tourism development as a tool to foster sustainable land and resource use practices in a national park milieu. *Land Use Policy*, 88(August), 104155. <https://doi.org/10.1016/j.landusepol.2019.104155>

WTTC. (2019). Travel & Tourism: global economic impact. Retrieved from <https://www.statista.com/statistics/233223/travel-and-tourism--total-economic-contribution-worldwide/>

1News. (2019). Environmental impact of travel a threat to Aotearoa's tourism industry, report finds. Retrieved December 23, 2019, from <https://www.tvnz.co.nz/one-news/new-zealand/environmental-impact-travel-threat-aotearoas-tourism-industry-report-finds>

## PRÍLOHY

### Graf zainteresovaných strán



Zdroj: vlastné zobrazenie na základe IUCN 2002

## Účastníci prieskumu

Krajina	Organizácia	Kontaktná osoba	E-Mail	LT&C príklad/ Člen alebo webová stránka	Zameranie
USA	Teton County and the Jackson Hole & Yellowstone Sustainable Destination Program	Tim O'Donoghue	<a href="mailto:riverwind@yoming.com">riverwind@yoming.com</a>	<a href="https://www.ltandc.org/member_profile/timothy-odonoghue/">https://www.ltandc.org/member_profile/timothy-odonoghue/</a>	Certifikácia, zapájanie záujmových skupín
Európa	Rozvoj prírodného turizmu	Simon Collier	<a href="mailto:simon@natur-etd.com">simon@natur-etd.com</a>	<a href="https://www.ltandc.org/member_profile/simon-collier/">https://www.ltandc.org/member_profile/simon-collier/</a>	Rôzne
Nemecko	Regio-Ranger®	Jan Brockmann	<a href="mailto:info@regio-ranger.de">info@regio-ranger.de</a>	<a href="https://www.ltandc.org/member_profile/jan-brockmann/">https://www.ltandc.org/member_profile/jan-brockmann/</a>	Sprievodcovia, vzdelávanie
Nemecko/ Česká republika/ Slovensko/ Slovinsko/ Poľsko	The Erlebnis Akademie AG	Mr. Bayerköhler / Matthias Gütersloh / Barbara Payenberg	<a href="mailto:barbara.payenberg@eak-ag.de">barbara.payenberg@eak-ag.de</a>	<a href="https://www.ltandc.org/tree-top-walks-of-the-erlebnis-akademie-ag/">https://www.ltandc.org/tree-top-walks-of-the-erlebnis-akademie-ag/</a>	Tvorba produktov, spolupráca s NP
Taliansko	Ecotur	Paolo Iannicca	<a href="mailto:informazioni@ecotur.org">informazioni@ecotur.org</a>	<a href="https://www.ltandc.org/eco-and-wild-carnivore-tourism-supports-abruzzo-national-park-italy/">https://www.ltandc.org/eco-and-wild-carnivore-tourism-supports-abruzzo-national-park-italy/</a>	Tvorba produktov, vzdelávanie
Nemecko	Schutzstation Wattenmeer	Harald Förster	<a href="mailto:h.foerster@schutzstation-wattenmeer.de">h.foerster@schutzstation-wattenmeer.de</a>	<a href="https://www.ltandc.org/member_profile/schutzstation-wattenmeer/">https://www.ltandc.org/member_profile/schutzstation-wattenmeer/</a>	Manažment návštevníkov, spolupráca s NP, služby pre návštevníkov
Rôzne	UNESCO Beech Forests	Prof. Hannes Knapp	<a href="mailto:hannes.knapp@t-online.de">hannes.knapp@t-online.de</a>	<a href="https://www.ltandc.org/member_profile/hans-dieter-knapp/">https://www.ltandc.org/member_profile/hans-dieter-knapp/</a>	Potential beech forests
Estónsko	Soomaa	Aivar Ruukel	<a href="mailto:aivar.ruukel@gmail.com">aivar.ruukel@gmail.com</a>	<a href="https://www.ltandc.org/guided-nature-activities-promote-soomaa-national-park/">https://www.ltandc.org/guided-nature-activities-promote-soomaa-national-park/</a>	Certifikácia, spolupráca, tvorba
Slovinsko	Soca Valley (DMO)	Janko Humar	<a href="mailto:janko.humar@dolina-soce.si">janko.humar@dolina-soce.si</a>	<a href="https://www.soca-valley.com/en/">https://www.soca-valley.com/en/</a>	Cooperation NP
Slovinsko	Triglav National Park	Majda Odar	<a href="mailto:majda.odar@tnp.gov.si">majda.odar@tnp.gov.si</a>	<a href="https://www.tnp.si/en/learn/">https://www.tnp.si/en/learn/</a>	Spolupráca s NP, program starostlivosti
Čile	Torres del Paine legacy fund	Emily Green	<a href="mailto:emily@supporttdp.org">emily@supporttdp.org</a>	<a href="https://supporttdp.org/">https://supporttdp.org/</a>	Financovanie